

夏祭り&七夕特集 6・7面



迫力ある生國魂祭の枕太鼓のお練り (生國魂神社提供)



JR寺田町駅で発見された手書きの駅名標 (記事2面)

歴史の新たな名所が誕生

JR大阪環状線・寺田町駅で戦前にさかのぼる駅名標が発見され、話題になっています。また、毎年恒例の夏祭りや人気の展覧会が美術館で開催されるなど、まちは熱気を帯びています。

あべのハルカス美術館

スター・ウォーズ展

未来へつづく、創造のビジョン。

衣装や小道具など約150点

SF映画の金字塔「スター・ウォーズ」の世界を紹介する「スター・ウォーズ展 未来へつづく、創造のビジョン」が7月16日(土)、あべのハルカス美術館で始まります。

同作品の生みの親、ジョージ・ルーカス氏が世界中から集めたアートの宝庫、トータリが独自の解釈で手がけたアート作品をはじめ、シリーズ6作品で実際に使用された衣装や小道具など

計約150点を展示。映像作品も交え、さまざまな角度からスター・ウォーズの世界観の魅力に迫ります。8月30日まで。

入館料は大人1500円、高校・大学生1100円、小・中学生500円。障がい者手帳を持参の人は当日料金の半額。

▽あべのハルカス美術館 11階 阿倍野区阿倍野1-1-43あべのハルカス16階、電話06・4399・9050

詳細5面



© & TM Lucasfilm Ltd.

大阪市立美術館 7月9日(土)から

デトロイト美術館展

大西洋を渡ったヨーロッパの名画たち

全米屈指の規模を誇るデトロイト美術館から、珠玉の絵画52点を紹介する「デトロイト美術館展 大西洋を渡ったヨーロッパの名画たち」が7月9日(土)〜9月25日(日)、大阪市立美術館で開かれます。

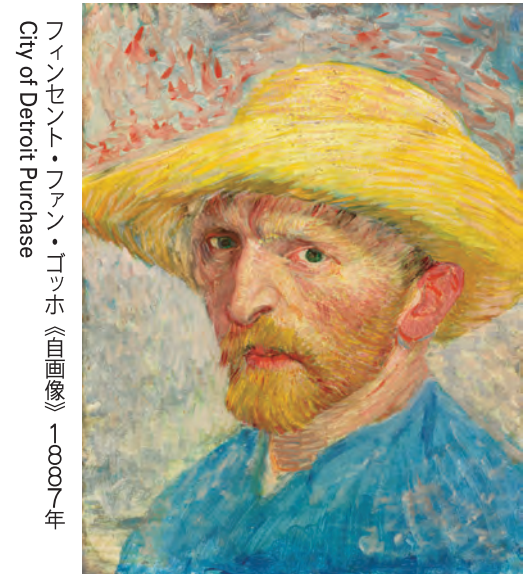
デトロイト美術館のコレクションの中にも印象派、ポスト印象派の作品群は、その中核を成しています。

今回の展覧会では、モネの「グラジオラス」や、ルノワールの「座る浴女」といった印象派を代表する名画のほか、ゴッホの「自画像」や日本初公開のピカソの「読書する女性」などを集めて紹介。近代ヨーロッパ絵画の傑作がそろいます。

入館料は一般1500円、高大生1000円。中学生以下、障がい者手帳を持参の人は無料。

▽大阪市立美術館 天王寺区茶臼山町1-82、電話06・4301・7285 (大阪市総合コールセンター・なにわコール)

詳細5面



フィンセント・ファン・ゴッホ《自画像》1887年 City of Detroit Purchase

デトロイト美術館のコレクションの中にも印象派、ポスト印象派の作品群は、その中核を成しています。

今回の展覧会では、モネの「グラジオラス」や、ルノワールの「座る浴女」といった印象派を代表する名画のほか、ゴッホの「自画像」や日本初公開のピカソの「読書する女性」などを集めて紹介。近代ヨーロッパ絵画の傑作がそろいます。

入館料は一般1500円、高大生1000円。中学生以下、障がい者手帳を持参の人は無料。

▽大阪市立美術館 天王寺区茶臼山町1-82、電話06・4301・7285 (大阪市総合コールセンター・なにわコール)

うまち

上町台地の地域情報紙

揮毫 一寺長老 高口恭行師

2016 文月(ふみづき) 月刊・第135号 6月24日(毎月25日)発行

大阪市立社会福祉センター指定管理者 NPO法人 まち・すまいづくり 発行 うまち編集局 TEL&FAX.06-6779-7222 http://www.machi-sumai.com/ 〒543-0043 大阪市天王寺区勝山 1-11-29「まちすまい会所」

●発行部数：毎月72,000部 ●配布地域：中央区東部 天王寺区全域 阿倍野区 北部 ●配布方法：ポスティング及び設置

無料配布

うまち8月号は7月26日発行予定

地域に密着した医療・介護を目指します

医療法人 歓喜会グループ

CARE LIVING ケアリビングーらくしゅ

E-mail honbu@kankikai.com 歓喜会 検索

Class Benesse

進路相談付 無料

過去問チャレンジ会

詳細な情報は中面9Pをご覧ください

Class Benesse 大学受験

夏の特別! 無料体験 キミ専用! 夏期講習

サマービュッフェ 2016 8.12金 13土

ホテルアウーナ大阪

カニ!肉!寿司! 夏の食べまくり!

今年のお楽しみ抽選会は ホテル特製おせち

豪華賞品ゲットのチャンス!

昼の部 8.13土限定

◆受付時間 11:30~12:00~13:30 (オーダーストップ 13:15)

通常料金 4,120円 7/31(日)まで 早割 3,700円

小学生 2,500円 幼児(3歳以上) 1,000円 ※2歳以下無料

夜の部 8.12金 13土

◆受付時間 17:30~18:00~20:00 (オーダーストップ 19:30)

通常料金 5,120円 7/31(日)まで 早割 4,700円

小学生 2,500円 幼児(3歳以上) 1,000円 ※2歳以下無料

早割 7.31日まで

完全予約制 TEL:06-6772-1445 受付時間 9:00~19:00

夜のお楽しみ抽選会 応募詳細は5面掲載



一心寺広報

一心寺の七夕 星に願いを

7月4日(月)から7日(木)まで、一心寺境内にて「七夕」星に願いを」を開催します。期間中、「お茶所」「三千佛堂」にて笹飾りを設置しますので、参詣の折には、どうぞ短冊に願い事を書いてく

ださい。短冊とペンは用意します。手ぶらでお越しください。もちろん無料です。短冊が書ける時間帯は各日とも午前9時30分〜午後3時30分です(7月4日のみ午後1時から)。

おかげさまで、毎年たくさんの方に願をかけていただき、最終日には「葉よりも短冊の方が多いいのでは…」と見聞するほどです。たくさん短冊を見ていますと、「皆が元気でいられますように」「皆が健康でありますように」「と家族の健康を気遣う内容が目立ちます。次いで、「腰痛が治りますように」「手術がうまくいきますように」とさまさまな病気の回復の祈願、



あるいは「お店が繁盛しますように」「仕事がうまくいきますように」と、お商売やお仕事の祈願。思い気遣う心は誰もが同じ、お隣で短冊を書いてる他人同士、心の距離はとても近いのかもしれない。

もともと七夕のお祭りは、技芸向上を願った宮中の「乞巧奠(きっこうでん)」という節会がルーツの一つと言えます。それにちなんでしょつか、やはり子どもが願い



書くこと、雨が降った時に文字がにじみ消えてしまいます。また、書いた短冊は枝から外れないようにしっかりとくくり付けてください。結び目が緩いと、せっかくのお願い事が風で飛んで行ってしまいますので、遠慮なく結んでください。くくり付けに夢中になり、階段を踏み外すなど、おけがのないようにお参りください。

短冊が書ける場所は「お茶所」と「三千佛堂」の2カ所のみです。短冊は期間終了後、三千佛堂の朝のお勤めにて祈願、その後お焚き上げとなります。4日間の短い期間ですが、夏の風物詩。どうぞ皆さままでお参りください。

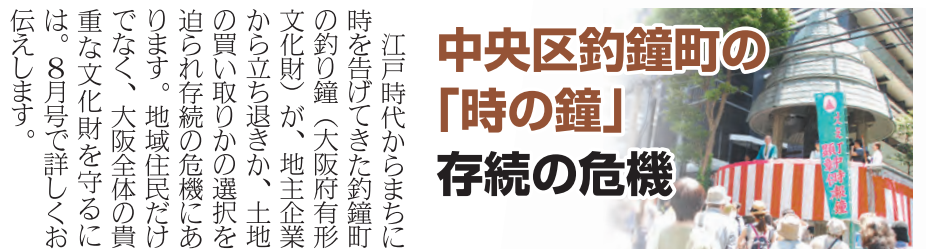
△問い合わせ 一心寺倶楽部事務局、電話06・6774・2500、午前9時〜午後5時
http://www.ichiniji.or.jp



JR大阪環状線・寺田町駅(天王寺区)のホームで、1932年の開業時に設置された可能性のある駅名標が見つかり、5月29日に復元工事を終えた。発見されたのは2番のりば(外回りホーム)の壁面。昨年8月、壁の塗装作業に伴い広告看板を取り外した際に偶然発見された。

JR大阪環状線 寺田町駅 開業当時の面影残る駅名標 「鉄道遺産」として保存

縦83cm、横118cmの大きさで、「てらだちよう」と壁に直接手書きされている。よく見ると薄く残る右横書きの形跡があることから、戦前に設置されたものであると推定され、環状線内で戦前の駅名標が残る駅は同駅のみで、全国的にも珍しいという。



中央区釣鐘町の「時の鐘」 存続の危機

江戸時代からまちに時を告げてきた釣鐘町の釣鐘(大阪府有形文化財)が、地主企業から立ち退きか、土地の買い取りかを選択を迫られ存続の危機にありま。地域住民だけでなく、大阪全体の貴重な文化財を守るには、8月号で詳しくお伝えします。

2016年「一心寺地蔵盆フェスティバル」

ボランティア募集!

毎年8月24日に行われる「一心寺地蔵盆フェスティバル」は子どもの安全・無病息災を祈願する子ども祭りです。一心寺境内での縁日やアトラクションの運営をお手伝いしてくれるボランティアさんを募集します。一緒にフェスティバルを楽しく盛り上げてくれる方ご応募お待ちしております!

- 主な活動内容
会場準備/縁日での販売/片付け など
- 日時: 8月24日(水) 午前10時〜午後9時 休憩あり
- 支給されるもの: 弁当(昼・夜)、図書カード
- 対象: 年齢、性別、経験不問。
- 応募締め切り: 7月31日



問合 一心寺シアター倶楽 〒543-0062 大阪市天王寺区逢阪 2-6-13 B1F
担当 堀内 【TEL】06-6774-4002 【FAX】06-6774-4003
【E-mail】theaterkura-since2002@officeb1.net

介護複合施設オープニングスタッフ募集!

介護士(正職員・パート)短時間の勤務希望の方も歓迎!
無理なく勤務できます

詳細は、医療法人 歓喜会本部まで TEL(06)6775-3751



地域に密着した医療・介護を目指します E-mail: honbu@kankikai.com
辻外科リハビリテーション病院 ホームページ http://www.kankikai.com

中学入試 国語問題にチャレンジ! 解答11面

共通して入る漢字を答えなさい。
金 場 利 ② 言 数 屋 ①

English Proverb Quiz 18 解答11面

It's an ill wind that blows nobody any good.

同じ教訓の日本語の諺は?

英検・受験対策の語 英検2級・TOEICスコア600レベル

お写経で心洗われるひとときを



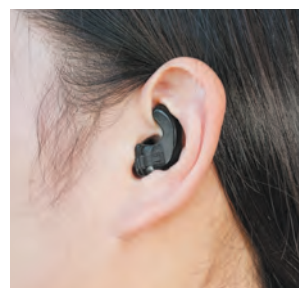
一心寺写経堂は国道25号線をはさんで一心寺の向かい側にあります。市街地とは思えない静寂の中で心を落ち着けて写経ができます。必要な用具はすべて用意済み。初めての方には係りの者がくわしく説明いたします。随時お気軽にお越しください。

- 随時写経 午前9:00〜午後4:00の間、いつでもできます。受付は午前9:00〜午後2:00(毎週水曜日と12月28日〜31日は休み)
- 写経料
■随時写経ご回向料 1巻につき 1,000円申し受けます。
■月例写経会ご回向料 1巻につき 2,000円申し受けます。用紙のお持ち帰りもできます。ご自宅にて書写された場合でも月例写経会においてご回向いたしますので、随時ご持参ください。
- 月例写経会(納経回向法要) ※予約が必要です。浄写されたお写経は毎月1日曜の納経回向法要において、仏前に供養。ご回向された後、奉納されます。ご回向料は一巻につき2,000円。

お問い合わせ、予約は
TEL (06) 6774-8700

一心寺写経堂

補聴器 3分でまるわかり講座



毎回知っていると得をする補聴器の情報をお届け!

第4回 日本40% vs 欧米80%

この数字、いったいなんの数字がご存知でしょうか?
これは、両耳に補聴器を使用する方の割合を日本と欧米で比較したものです。



補聴器先進国の欧米と比較して極端に満足度が低い一因として、片耳使用者が多いことが挙げられます。【加齢性の難聴】は時間をかけながら徐々に言葉の出だし、言葉尻が聞こえにくくなってゆきます。(高音部から)片耳のデメリットは、「音量が上がり気味」、「方向感が一方に偏る」、「小さい声が聞こえにくい」、「騒音下での聞き取りが困難」など。当方がお薦めするのは、性能の良い補聴器を片側にするのではなく、ランクを少し抑えてでもご予算の中で両耳購入できる補聴器を選択すること。それぞれの耳への負担を軽くし、聞きたい話に集中できる環境を作ってゆくことが「補聴器を上手に使用する」第一歩です。

中村 雅仁 補聴器メーカー、シーメンスに12年勤務。著書に「間違えだらけの補聴器選び」(コスモ21)がある。
補聴器ご自宅.com(大阪相談所) 天王寺区上本町 5-3-7
電話 06-4305-7904 http://www.kikoe.net
※完全予約制 ※出張可



日常の隣にある理屈では説明できない不思議な世界。「人間生まれで1度か2度は不思議な体験をするものです」と話すのは、身近な怪異話を集めた怪談集『新耳袋』シリーズの著者、中山市朗さんです。

自ら収集した実話をまとめた現代百物語『新耳袋』は、全10夜(巻)のシリーズにおよそ1000話が収められ、累計発行部数は130万部を超え、映画化・テレビドラマ化。コミックや舞台作品にもなり、怪談ブームの火付け役となりました。



なかやま・いちろう

1959年、兵庫県生まれ。大阪芸術大卒業。90年、木原浩勝氏との共著で『新・耳・袋〜あなたの隣の怖い話』(扶桑社)を出版し、作家デビュー。放送作家としても数々の怪談番組を手がける。著書に『新耳袋』シリーズの他、『怪異実聞録・なまなりさん』『怪談狩り』シリーズなど。

作家・シナリオ作家養成の私塾「作劇塾」(中央区)を主宰。

怪談からまちの歴史を知る

中山 中山さんの怪談はすべて体験者からの聞き書きで、中山さんが創作したものはないわけですね。どのように怪異話を収集されているのですか。

中山 『新耳袋』シリーズを書いているときは、自然に怪談話が集まってきました。例えばラジオ局に行くと

音声スタッフが「録音スタジオに誰も携帯電話を持ち込んでいないのにコール音が鳴った」とか「女性のMCがいないのに、女性の相づちが録音されていた」など本番中に不思議なことがいろいろ起こったことを話してくれました。そのスタジオは昔、墓地があった場所でした。

全国の読者からも体験談が寄せられました。気になった話は一度電話して直接お話を聞くこともありました。

「霊感なんかない」と言う人も、私がちょっと不思議な話をするとうとう「ええ、私もこんなことがあった」と語り出す。そんな話が結構怖くて面白いんです。

ばけもの屋敷跡

江戸時代の初め、京橋口の定番屋敷には妖怪がすむと恐れられていた。

そのため、定番に赴任した大名たちは屋敷内に新たな祠(ほくら)を奉納する習わしになっていたが、足利藩主戸田忠固は、習いに逆らい古い祠をまとめて玉造稲荷神社に移してしま

た。

まもなく家臣たちに病に伏す者、半狂乱になる者が続出。忠固は化け物が出るという書院に一人こもった。3日目、髪を振り乱した白装束の怪物が現れた。激闘の末、忠固は怪物を倒した。その正体は馬のように巨大な古狐だったという。

対談記念 読者プレゼント



サイン入り書籍
怪談狩り
四季異聞録

本体価格・1600円＋税
著・中山市朗 応募詳細5面

中山市朗さん 出演情報

●月刊ムーの世界不思議紀行7
出演：中山市朗
三上丈晴(月刊ムー編集長)
MC：真名子
日時：7/5(火)
開場：午後6時半 開演：午後7時半
会場：ロフトプラスワン west
(中央区宗右衛門町2-3 美松ビル3階)
料金：前売り2500円 当日3000円
(飲食代別)

予約等の詳しい情報は、ロフトプラスワンwestのホームページで。
(<http://www.loft-prj.co.jp/west/>)

●Dark Night Vol.1 オールナイト怪談Live

出演：中山市朗 MC：真名子
日時：7/9(土)
開場：午後11時半 開演：午前0時
会場：道頓堀 ZAZAHOUSE
(中央区道頓堀1-7-21)
【中座くだいおれビル地下1階】
料金：前売り3500円 当日4000円
予約制(定員に達しない場合当日券有)
①②の必要事項を明記の上、下記メールにて予約。
Eメール dark@ohtaki-agency.com
①代表者氏名(ハンドルネーム可)
②日時、枚数
問合：dark@ohtaki-agency.com

大阪の怪談発掘を

化け物や幽霊、妖怪など見たことがないものを怖いと感じることができるとは人間だけ。感じるためには想像力を働かせなくてはいいけません。これはとても大事なことです。

また人間は生まれて死んでいきます。今の社会は「人間は死ぬ」ことを子どもたちから隠している。不自然です。生きること、死ぬこと、

ことをもつと肌でリアルに感じていいと思うのです。が。

中山 昔はおばあちゃんなんかがお孫さんに「悪いことをしたら地獄に落ちるよ」などと言いつけて、眠(しつけ)をしたもので。今はありもしないこと、非科学的なことを子どもたちに教え込んではいけません。という風潮ですね。

中山 私が怪談の世界に足を踏み入れたのは、編集アドバイザーを務めていた月刊誌『大阪人』(現在休刊)に、江戸時代の大坂城に関する怪談をまとめて書いたのがきっかけです。

大阪は怪談不毛の地と言われているが、大坂城について調べると、思いがけずたくさん怪談が出てきました。

徳川幕府は豊臣大坂城をすべて地中に埋めて、その上に新たな大坂城を築きました。その徳川大坂城には3代将軍家光以降、14代家茂まで230年にわたって將軍の入城はありませんでした。そのため、將軍の御座所である本丸御殿は荒れ果ててお化け屋敷のようになっています。

千日前は江戸時代、一帯が墓所、処刑場でした。1972年には千日デパートの大火災がありました。今でもあの辺りでおかしなものを見たという話をよく聞きます。京橋駅周辺は「大坂七墓」の一つ、蒲生墓地のあった場所。先の大戦で空襲を受け、多くの犠牲

者が出たところでもありません。

怪談話のあるところは、何かしらその土地の歴史とリンクして怪談が語られているような気がします。

中山 大阪は古くから歴史が積み重なってできた都市。怖くてユニークな怪談がまだまだ眠っているはず

です。

中山 怪談の背景には、過去の事件や歴史の記憶があるということがあります。だとすれば、大阪の怪談をもっと発掘することで、意外な大阪の歴史が見つかるかもしれません。

一緒にそんな仕事ができたらいいですね。

大阪市ボランティア・市民活動センターからのお知らせ

市民活動やコミュニティビジネスの『出張相談窓口』開催のお知らせ

当センターでは、市民活動でのいろいろな困りごとや、コミュニティビジネスなどの起業や運営などの出張相談窓口を開設します。月1回、みなさんがご利用しやすい身近な場所で窓口を設けてお待ちしております。

●日時 7/21(木) 午後2時～4時
●会場 SMBCコンシューマーファイナンス(株) 梅田お客様サービスプラザ(北区) 阪急三番街南館B1F 三井住友銀行外貨両替コーナー内

●主催 大阪市 ●運営主体 社会福祉法人 大阪市社会福祉協議会 大阪市ボランティア・市民活動センター

相談は事前予約も可能 相談無料

●相談予約フォームでのお申し込みの場合 QRコードで『出張相談窓口』専用ページへ

●お電話・FAX・Email での申し込みの場合 「〇月〇日の出張相談の予約」を明確に ①名前 ②所属(活動母体) ③電話番号(携帯) ④相談内容 ※当日は予約の方が優先

申込 問合 大阪市ボランティア・市民活動センター 〒543-0021 大阪市天王寺区東高津町 12-10 大阪市立社会福祉センター 1 階 [TEL]06-6765-4041 [FAX] 06-6765-5618 [E-mail]ocvic@osakacity-vnet.or.jp

もし熱中症になったら...

熱中症の症状
●めまい、立ちくらみ、大量の汗、けいれん、吐き気、頭痛、体がだるい意識がなくなるなど。

熱中症を防ぐには
●あやしいと思ったら、塩分を含んだスポーツドリンクなどを補給。涼しい所に移動し、衣服をゆるめて風通しがよい状態にします。横になったら、冷たい水で冷やしたタオルなどを頭や身体に当て身体を冷やしましょう。

天王寺消防署からのお知らせ

消防署 通信

こんな場合は、すぐに119番通報、医師の診察を受けてください

●自分で水が飲めなかったり、動くことができなかったり、意識がない、全身のけいれんなどの症状がある場合。

そして、お出掛け前、お休み前の火の用心もお忘れなく。 消防 大阪 検索



大和田小学校を通り過ぎ、淀川通りとの交差点を越えてしばらく進むと旧大野川の流路を利用した緑道（大野川緑陰道路）と交わります。そこには1973

（昭和48）年に竣工した大島橋が架けられています。神崎川の分流だった大野川は河口近くを流れる宿命から流れが緩やかで、また水量も多くなかったため水質が悪化したことから72年より埋め立て工事が行われ、79年に完了しました。従って現在の大島橋は長らく川の流れてはなく、緑道でウォーキングやジョギングを楽しむ人の姿を見つめてきた橋ということになるわけです。



大島橋を渡って街道を進むと左に姫島神社が見えてきました。この辺りが姫島（ひめじま）という場所になります。かつては神島（ひめじま）と呼ばれていましたが、25（大正14）年に姫島に改称されました。『日本書記』などに登場する「難



波の姫島」が大阪湾周辺と推定され、その「ひめじま」が「ひえしま（神島）に転訛（てんか）したと考えられていたからです。姫島神社ですが、ここの祭神は阿迦留姫命（あかるひめのみこと）と住吉神です。阿迦留姫は『古事記』によれば、新羅の王子天子日矛（あめのひぼこ）の妻

でしたが、夫の高慢さに耐え兼ねて出身地の難波に戻りました。その地が姫島と呼ばれたといわれていますので、当地の地名伝承ゆかりの神といえますし、住吉神はこれまでにも触れてきたように、大阪湾沿岸にかつて住吉神社の社領が広く置かれたことと関係するのでしょう。これらの祭神はこの地域の歴史と地元の人々の厚い信仰を受けとめてきたのです。



姫島神社を出て歩き出すとまもなく左に楼閣風の門をもつ遍満寺（1537年開創）があり、その前の交

上町に向かう道 ④④

大阪歴史博物館 学芸員 大澤 研一

うえまち漫遊 「まちの再発見」の巻（其の六拾参）

大和田街道5 姫島を歩く

うえまち「一言自慢の景色」(12)

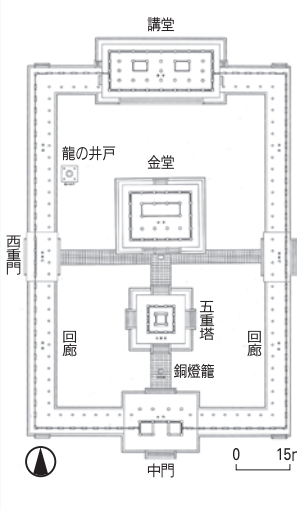
一心寺長老・高口恭行
都市計画家・田端修

コンクリート造の四天王寺五重塔

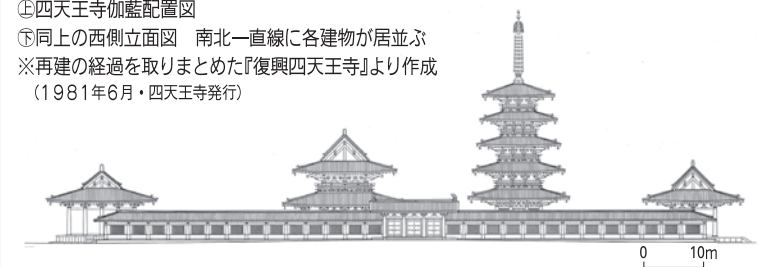
建築の勉強にとりかかった頃、「歴史」が重要講義の一つであると説明されたことを覚えて

います。まずは日本の建築史ですが、早い段階で教わるのが仏教寺院における伽藍（がらん）配置、中では五重塔が一番目立ちますが、これと金堂・講堂や中門・回廊などの並び方の違いから、法隆寺式と四天王寺式があるといった話が始まりました。

わが国の多くの五重塔は、落雷や第2次大戦の空襲等により火災を経験しています。四天王寺もその例に漏れませんが、再建が始まった1950年代、大きな建築物では不燃建築化するという考え方が絶対的でした。最近でこそ伝統的な建築物を復興するについて、元来の木造に戻そうとする動きもありますが、当時、復興計画作成にあたった建築史学者を中心とする建築協議会では、議論を繰り返した末に、推古期にさかのぼる創建時の建築意匠を、鉄骨鉄筋コンクリート造によって再建するという方針を定め



④四天王寺伽藍配置図
⑤同上の西側立面図 南北一直線に各建物が居並び
※再建の経過を取りまとめた『復興四天王寺』より作成
(1981年6月・四天王寺発行)



2015年 天王寺動物園
100周年記念 応援企画



第21檻 東京落語『蚊いくさ』

動物が登場する落語を取り上げ、演芸評論家の相羽さんならではの面白い視点で読み解きます。

協力：浪速区役所



血盟の親子・かとぼうふら
剣術に凝って、商売の八百屋をそっちのけで稽古に励む男がいた。夏を迎え、質に置いた蚊帳が請け出せず、女房から「子どもを蚊に食わせて殺す気か」と話（なし）られる。

仕方なく、しばらく稽古を休み家業に精を出そうとすると、剣術の師から「城持ち大名の気分、蚊を退治すればよいので

同時に、マラリア・デング熱・日本脳炎などの病原菌が含まれているから怖い。特に小頭の子どもが生まれるシカ熱も蚊によって伝染する。蝙蝠（こうもり）は、別名「蚊食い鳥」と呼ばれるように、人間の味方であるから大切にしよう。蚊の幼虫を「子子」（ぼうふら）という。蝶のそれをさなぎ、とんぼはやごと称する。同じ文字で構成する漢字に、犇（ひしめ）く、轟（とどろ）く、轟（かしま）しい、轟（むし）、轟（ささや）く、轟（つ）めく、がある。いくつ読めただろうか。除虫菊で作る蚊取り線香の時代は遠くなり、ベープマットや高周波で駆除するご時世だ。子子のままで一生を終えるホルモン剤投与の方法も考えられたが、さすがに自然界の摂理に反するので不採用になった。世に出る若者に贈る応援歌がある。「子子や蚊になるまでの浮き沈み」。

はじめての母の介護 ⑫ アートカルチャーケア

認知症でも安心して楽しく暮らせる アートカルチャーケアによる新しい介護の形

母が施設から自宅に戻り、デイサービスに思い始めました。そこでアートカルチャーケアに参加しています。楽しい充実した毎日を過ごすことは、認知症の進行を和らげるといわれています。アートカルチャーケアでは、手指を動かす創作活動や心を和ます文化活動を取り入れたプログラムを行っており、デイサービスに通うのを楽しみにしています。

手を動かし
心を豊かに動かす
脳を鍛える

ご本人・ご家族にとって

家族が認知症になった（なったら）と不安な人も多いと思います。ご本人が楽しく過ごすことで進行を抑制し、ご家族の介護の負担も軽減可能です。

施設スタッフの皆さんにとって

レクリエーションを充実させることが、実はスタッフの皆さんにとっても充実した時間を過ごす近道。新しい試みを実践してみませんか。

お気軽に見学にお越しください。月1回の歌声日和（認知症カフェ）でもお待ちしております！

クーラコモンズ・ライフサポート
ケアプランセンター・訪問介護・デイサービス・賃貸居宅
ショートステイもご利用いただけます。
大阪市天王寺区大道3丁目4-3「おほちの杜」1階
TEL：06-6775-0345

情報提供

検索

NPO法人まち・すまいづくり プロデュース 選べるリフォーム分譲住宅

築39年／70.2㎡／リフォーム前本体価格1530万円

「老後の住宅」リフォームプランの一例

老後の生活に向けて現在のお住まいに不安を感じておられる人は少なくないのではないのでしょうか。このプランでは集合住宅の1室で夫婦2人が老後の生活を快適に送れるように、設計しました。半透明のガラス壁1枚で空間を仕切ることで、小さいながらも明るい空間を基調としています。趣味の空間や、思い出を収納する納戸などさまざまな要素が詰まっていますが、動線はなるべく短く、コンパクトに住める住宅です。

和室・サンルーム／来客用の寝室としても使える和室をリビングに併設しました。サンルームは趣味の空間としても使えます。

寝室／夜間でもすぐにお手洗に行けるように、洗面所に直接入れる通路を設けています。



洗面所・浴室／浴室は足を伸ばして入れる大きさのものに入れ替え、便所・洗面所も余裕のある空間を確保しています。

納戸／長年の生活で蓄積された品々を収納できる納戸を設けました。

リビング／キッチン・ダイニング・和室から見える場所に配置し、生活の中心となる空間としています。

キッチン・ダイニング／キッチンは室内を見渡せるアイランド型に入れ替え、リビングと一体となった空間としています。



キッチンからダイニング・リビングを見た内観



リビングから和室を見た内観



寝室の内観と洗面所へ向かう動線

買いやすく、売りやすく

NPO法人まち・すまいづくりでは、中古住宅で売主と買主の双方をつなぐお手伝いをしています。

中古住宅で売主リフォーム済み物件では、自分の生活に合わなかったり、せっかくの新しい建て具や内装・設備機器も趣味に合わず妥協しなければなりません。

でも、リフォーム前の物件を住宅ローンで購入後、自分でリフォームすれば短期で高利の

長期で低利の住宅ローンで自分の生活に合ったフルリフォーム物件の購入を、NPO会員の一級建築士と有資格者が協力し可能にします。

■相談・見学窓口：NPO法人まち・すまいづくり

電話06・6779・7222

(仲介業者) 商号: エドバンテック 大阪府知事(7)29088号 TEL: 06-6228-8788 公益社団法人全日本不動産協会会員 公益社団法人不動産保証協会会員 (物件概要) 所在地: 大阪市東成区大今里西3丁目 今里コーポ 専有面積: 70.2㎡ バルコニー: 3.0㎡ 建築年月: 昭和52年6月 建築構造: 鉄筋コンクリート造14階建4階部分 管理費: 5,700円/月 修繕積立金: 10,300円/月 地下鉄千日前線・今里線「今里駅」徒歩約5分 販売価格: 1530万円

● **あべのハルカス展望台**
ハルカス300
当日券引換券 ペア5組10人

● **ホテルアウィーナ大阪**
サマービュッフェ ペア2組4人
夜の部 8月12日or13日 **希望日明記**
※当選者は電話にて直接ご予約いただきます

● **対談記念**
中山市朗氏サイン本
「怪談狩り 四季異聞録」 2人

● **大槻能楽堂** 能「樫天狗」
7月23日(土) ペア3組6人

● **全国共通図書カード**
1000円券 1人

● **大阪市立美術館**
「デトロイト美術館展」
7月9日(土)～9月25日(日) ペア5組10人

● **あべのハルカス美術館**
「スター・ウォーズ展」
7月16日(土)～8月30日(火) ペア5組10人

● **山本能楽堂** ※7月7日必着
能×現代演劇 work#01 紡ぎ歌
半能「安達原」 7月18日(月・祝) ペア3組6人

● **大阪男声合唱団** 「第16回定期演奏会」
7月24日(日) ペア5組10人

● **国立文楽劇場**
夏休み文楽特別公演 第2部名作劇場
8月7日(日) ペア5組10人

読者プレゼント



あべのハルカス展望台「ハルカス300」
地上300mで味わう
氷点下ビールを
日本一高いビル、あべのハルカスの展望台・ハルカス300では、「ハルカス300 クールビアガーデン」を開催中。
吹き抜けの屋外庭園がある58階で、ビアガーデン営業。「最高にCoolな氷点下体験」をテーマに、氷点下のビール「アサヒスーパードライ エクストラゴールド」や「フリージングハイボール」、フロースタイルのカクテル「フローズンマルガリタ」のほか、串カツなどフード各種(350円)を絶景とともに楽しむことができます。

アンケートの必要事項①～⑨全てにお答えいただいた方の中から抽選します。

必要事項

必要事項をご記入の上、Eメール、はがき、FAX、ホームページの応募フォームでご応募ください。7月15日必着(締切)。

- ①プレゼント名 ②お名前 ③ご住所 ④年齢 ⑤どちらで「うえまち」を入手されましたか
⑥面白かった記事と理由 ⑦気になった広告と理由 ⑧「うえまち」に対するご意見・ご希望・ご感想
⑨6・7面掲載「上町台地の夏祭り特集」は、面白かった or 面白くなかった その理由

※アンケートでいただいた情報に対し、当法人のご案内などを送らせていただく場合があります。

連絡先

NPO法人まち・すまいづくり「うえまち」編集部 〒543-0043 大阪市天王寺区勝山1-11-29
FAX 06・6779・7222 http://www.machi-sumai.com (専用フォーム)
Eメール present@machi-sumai.com ※当選者の発表は発送をもって代えさせていただきます

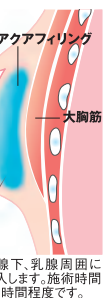
シワ取り タルミ取り

最新のシワ取り注射「アルカミド」
〈シワの長さ1cmにつき10万円(消費税別途)5年保証付〉
5年以上の持続効果がある非吸収性の注入治療で、眉間や額、ほうれい線などの深いしわも治療できます。注射のみの施術で、時間は10分程度です。

タルミ取り「フェイスリフト」
ミニリフト 〈頬のタルミ取り 70万円(消費税別途)〉
フェイスリフト 〈頬+あごのタルミ取り 100万円(消費税別途)〉
トータルリフト 〈頬+あご+首のタルミ取り 120万円(消費税別途)〉

切らない最新の豊胸術「アクアフィリング」

〈アクアフィリング 1cc 3,000円(消費税別途)〉
※現金・カード・信販・ネット・振込、それぞれは600円(消費税別途)です。
注射のみの施術でグラマラスなバストを作ることができる最新のアクアフィリングは、柔らかさ、触った感触がとても自然で、5～8年の長期的な効果があります。



小顔・部分ヤセ「脂肪溶解注射 BNLS」

〈BNLS注射 1cc 1万円(消費税別途)〉
切らずに注射するだけで、痩せにくい顔の脂肪を溶かし小顔に整えたり、二の腕などの部分痩せができます。施術後のダウンタイムが軽く、長期的な持続効果が得られます。

ワキガ多汗症完全完治

〈ワキガ完治手術 両ワキ38万円(消費税別途)〉
二重まぶた
〈埋没法両目1点止め 3万円(消費税別途)〉

あさひ美容外科 全国10院共通・携帯OK 0120-889-480 (公式サイト)
大阪・布施・堺東・高槻・奈良・和歌山・大津・西明日香・姫路・倉敷 [HP] www.asahi-biyoun.or.jp

【大阪梅田院】 阪急梅田駅 東へ徒歩5分 【布施院】 近鉄布施駅 東南出口すぐ 【堺東院】 南海高野線堺東駅 西へ徒歩2分
■大阪市北区堂山町17-15 若原ビル4F ■東大阪市足代3丁目1-7 布施南ビル5F ■堺市堺区北瓦町2-3-6 東北ビル6F

北海道フェア

7月1日(金)～8月31日(水)

後援:北海道大阪事務所

北海道グルメを存分にお楽しみいただけるフェアをホテル館内すべての直営レストランで開催。
帆立貝など海の幸や、じゃが芋、とうもろこしなど、恵みがたっぷりの北の大地の味覚をご堪能ください。



「北海道フェア ア・ラ・カルト」
2F レストラン&ラウンジ eu(ゆう)



「北海道フェア」
21F バイキング&カクテルラウンジ トップオブミヤコ



シェラトン都ホテル大阪

〒543-0001 大阪市天王寺区上本町6-1-55
TEL.06-6773-1111 www.miyakohotels.ne.jp/osaka/
近鉄 大阪上本町駅直結・地下鉄 谷町九丁目駅より徒歩約5分

上町台地の夏祭り

神輿（みこし）を担ぐ威勢のよい掛け声、まちを練り歩く獅子舞に、にぎやかなお囃子（はやし）の音色。寺社の境内は夜店の明かりに彩られ、夏の夜を満喫する陽気な声が響き渡る。子どもも大人も心弾む夏祭りの季節が巡ってきました。上町台地の各地で脈々と受け継がれてきた祭りは、地域に守られ、歴史と伝統の重みを今に伝えていきます。昔ながらの風情を味わうのも一つの醍醐味（だいごみ）。（だいごみ）。家族、仲間、大切な人と夏祭りに出掛けてみませんか。

夏祭りは日程順に掲載

東高津宮

子ども神楽 福餅まき神事



16日の発興祭（はつよさい）後、子ども神輿と枕太鼓が氏子地域内を巡行。上本町YUFURA前では御旅所祭が行われ、子ども神楽が披露されます。両日とも夕方から夜店が並び、境内にだんじり囃子が響き渡る中、近所の子どもたちがにぎやかに集います。

天王寺区東高津町4・8 電話06・6761・2330

例大祭

7月15日（金）・16日（土）

生國魂神社

復活した渡御列、今年も威勢よく



一昨年に再興された本格的な渡御列（おわたり）は、御鳳輦（ごほうれん）を中心として枕太鼓を先頭に、神様の御杖代（みつえしろ）を務める白杖代、獅子舞や金銀神輿などと共に大阪城を目指します。両日午後7時から催される枕太鼓の勇壮なお練りは迫力満点です。

天王寺区生玉町13・9 電話06・6771・0002

生國魂祭

7月11日（月）・12日（火）

愛染堂勝鬘院

愛染娘の宝恵かごパレード 演芸大会



初日は、祭りの華・愛染娘たちが宝恵かごに乗り、谷町筋をパレード。境内の多宝塔では午後5時から大法要が営まれます。祭り期間中は、本尊・愛染明王と多宝塔大日大勝金剛尊が特別開帳。境内周辺では多くの夜店が軒を連ね、祭り気分が盛り上がります。

天王寺区夕陽丘町5・36 電話06・6779・5800

愛染まつり 6月30日（木）～7月2日（土）

堀越神社

アート、舞踊 音楽ライブ



「堀越さんは一生に一度の願いを聞いてくれる神さん」と言い伝えがある神社。境内ではアートギャラリーや舞踊・音楽のライブが開かれ、お酒を楽しむバーも登場します。ライブとワークショップ満載のにぎやかな祭りです。2日間有効の通貨「堀越通宝ブッチ」も発行されます。正午～午後6時ごろまで。小雨決行。

天王寺区茶臼山町1-8 <http://horikoshijinja.or.jp>

ぶつちぎり祭

7月16日（土）・17日（日）

五條宮

にぎやかな子ども祭り 夜店、抽選会、演芸会



子ども太鼓を先頭に神輿とだんじりが、祭り囃子を響かせながら宵宮は西へ、本宮は東へ巡行します。子ども神輿はそろいの法被を着て、獅子舞と一緒に境内を出発します。両日とも境内では、すべて地元氏子が運営する抽選会、演芸会や夜店があり、大勢の人出でにぎわいます。

天王寺区真法院町24・9 電話06・6771・5444

夏祭り

7月15日（金）・16日（土）

大江神社

子どもが主役の神輿とだんじり 夜店も



天王寺七宮の一つ、大江神社の夏祭りは子どもが主役。子ども神輿と子どもだんじりが勇ましい声を響かせながら氏地を巡行します。町会などの地域の人たちが屋台を運営。両日1回100～150円で遊べる夜店が並びます。9日は豪華賞品が当たる抽選会も行われます。

天王寺区夕陽丘町5・40 電話06・6779・8554

夏祭り

7月9日（土）・10日（日）

高津宮

鳳神輿、演芸舞台、奉納落語も



仁徳天皇を御祭神とする高津宮の祭りは、氏子地域を巡行する「鳳神輿」が目玉。古典落語「高津の富」の舞台にもなった境内では奉納落語が行われ、民謡、和太鼓などさまざまな演芸も奉納されます。両日、かわり氷が振る舞われます。

中央区高津1・1・29 電話06・6762・1122

<http://www.kouzu.or.jp>

夏祭り

7月17日（日）・18日（月・祝）

玉造稻荷神社

玉造黒門越瓜食味祭と演芸会



宵宮の15日、同社が普及を支援する「玉造黒門越瓜（たまつくりくろもんしろり）」の食味祭を開催。境内で栽培された越瓜の料理を振る舞います。玉造が「上方笑いの父」と呼ばれた漫才作家・秋田實の生誕地であることにちなんだ奉納演芸会（15日午後7時から）もあります。

中央区玉造2・3・8 電話06・6941・3821

夏祭り

7月15日（金）・16日（土）

久保神社

各町会の神輿とだんじり 競演



旧久保村の産土神。四天王寺建立の際、その守護鎮守の神として創建された天王寺の七宮の一つ。天王寺区・生野区にまたがる氏子、各町会から神輿やだんじりが出て勇壮に練り歩きます。熱気あふれる境内の舞台では龍踊りが披露され、夜店も多数出てにぎわいます。

天王寺区勝山2・5・14 電話06・6771・9482

夏祭り

7月9日（土）・10日（日）

上町台地の夏祭り特集 協賛企業

上町台地の夏祭りを応援しています



有限会社 大静不動産販売
..... TAISEIFUDOUSANHANBAI, INC

<http://www.taiseifudousan.co.jp/> 大静不動産 検索

大阪市天王寺区六万休町5番1号クマシュー六万休ビル1階・2階
TEL: 06-6771-3000 FAX: 06-6771-3011 フリーダイヤル: 0120-37-1550

上町台地の夏祭りを応援しています



株式会社 クマシュー工務店

<http://www.kumasyu.co.jp> クマシュー 検索

〒543-0074 大阪市天王寺区六万休町5番1号クマシュー六万休ビル
TEL: 06-6771-7000 FAX: 06-6771-7755 フリーダイヤル: 0120-453-330

一心寺

一心寺の七夕 ～星に願いを～
7月4日(月)～7月7日(木)

山門横の茶所の前と三千佛堂前に大きな笹飾りが設置され、参詣者は短冊に願い事を書いて自由に飾り付けることができます。期間が終わると、参詣者の「願い事」は三千佛堂で祈願されます。4日午後1時から。

問：一心寺倶楽部事務局
電話06・6774・2500

天王寺動物園

七夕の笹飾り 7月7日(木)まで

園内「新世界ゲート入ってすぐ」および「てんしばゲート」にある笹に、願い事を書いた短冊を自由に笹に飾り付けることができます。

問：天王寺動物公園事務所
電話06・6771・8401

安倍晴明神社

七夕祭 7月7日(木)

陰陽師・安倍晴明を祭る神社。午後2時から祭典、3時から阿倍王子神社で漫才や落語の公演、くじ引き大会を開催。

問：阿倍王子神社
電話06・6622・2565

平成OSAKA天の川伝説

7月7日(木) 午後7時7分～

大川を空に見立て、天満橋から北浜周辺にかけて、願いを託したLEDの光の球(いのり星)約5万個を放流するイベント。

問：平成OSAKA天の川伝説事務局
電話06・7507・2006



四天王寺で「七夕のゆうべ」 7月6日(水)～8日(金)

「七夕のゆうべ in 四天王寺」が開催されます。地域住民がまちの活性化を願って始めたもので、今年で9回目。

期間中、地下鉄四天王寺前駅夕陽ヶ丘駅からJR天王寺駅に至る参道には笹飾りが出現。境内では全長27m、笹400本の「笹トンネル」に願い事を書いた短冊を飾り付けることができます。LED照明が天の川を演出し、耐震工事を終えた新しい五重塔がライトアップされ、境内は幻想的な雰囲気になります。

毎年人気の星空観望会は6・7日の午後8時頃から、東重門前で開かれます。本格的な天体望遠鏡で織姫、彦星、土星を中心に観察します。参加無料。

仁王門の特設ステージでは7日午後6時から、地元を中心に活躍しているグループによる「七夕ふれあいコンサート」もあります。

最終日には短冊のお焚き上げを仁王門前で行います。期間中は多数の出店が並び七夕縁日もあり、たくさんの人でにぎわいます。

▽七夕のゆうべ in 四天王寺実行委員会
電話06・6775・1400

天の川伝説 7日(木)

豊國神社・太閤祭 8月18日(木)

玉造稲荷神社 15日(金)・16日(土)

三光神社 17日(日)・21日(木)・22日(金)

高津宮 17日(日)・18日(月・祝)

東高津宮 15日(金)・16日(土)

生國魂神社 11日(月)・12日(火)

五條宮 15日(金)・16日(土)

愛染堂 6月30日(木)～7月2日(土)

大江神社 9日(土)・10日(日)

久保神社 9日(土)・10日(日)

七夕のゆうべ in 四天王寺 6日(水)～8日(金)

一心寺の七夕 4日(月)～7日(木)

天王寺動物園 実施中～7日(木)

河堀稻生神社 18日(月・祝)・19日(火)

堀越神社 16日(土)・17日(日)

安倍晴明神社 7日(木)

阿倍王子神社

上町台地・7月イベント

1(金) ■たそがれコンサート2016
(～8月26日)・大阪城音楽堂。毎週金曜日の午後6時半～8時。無料。大阪市教委生涯学習担当(06・6539・3345)

15(金) ■ビアフェス大阪2016
(～17日)・マイドームおおさか1階展示ホール。15日:前夜祭＝午後6～8時半、16日:お昼の回＝午前11時半～午後3時、夕方の回＝午後4～7時半、17日:午後0時半～4時半。有料。詳細はHP

23(土) ■大阪城天守閣元館長・渡邊武氏講演会「戦国のゲルニカ」・大阪グランフロント北館ナレッジサロン7階。2500円。要申込。夕陽さんさんの会(090・9253・9440「野村」)

24(日) ■天神祭(・25日)・大阪天満宮。06・6353・0025

30(土) ■落語会 最終夜「松喬十六夜」新たな旅立ち・阿倍野区民センター。午後1時。4000円。松竹芸能(06・7898・9010)

8月5日(金)・6日(土)

第20回 中央区盆踊り大会

午後7時15分～10時
瓦屋町グラウンド
(中央区瓦屋町2-9)

河内音頭や地域協力の夜店など

夏休み親子向けイベント

開催中～7/3(日) ■ハルカス300
からわたしたちのまちをしよう!!・ハルカス300展望台。7月3日までの土日、**小学生の当日入場料無料**(大人1人につき小学生2人まで無料。小学生のみの入場不可)

16(土) ■大阪城ウォーターパーク
byハウステンボス(～8月31日)・大阪城公園・太陽の広場。長さ150mのロングスライダー、直径20mの巨大プールや幼児プール。有料。ハウステンボス総合案内ナビダイヤル(0570・064・110)

24(日) ■聖和サマーフェスタ・寺田町公園グラウンド。サマーコンサート、盆踊り、模擬店、抽選会など。午後3～9時。雨天決行

23(土) ■キッズ☆フィギュアアドベンチャー(～8月31日。8月8・15日以外の月曜日は休館)・キッズプラザ大阪5階。生き物の生態を学べる体験型企画展。午前10時～午後4時半。ワークショップは一部有料(入館料別途)。06・6311・6601

23(土) ■夏休み親子防災体験スクール!!(・24日)・阿倍野防災センター。小学4～中学3年生とその保護者対象。午前10時。無料(要申込。7月1～19日先着順)。06・6643・1031

25(月) ■子ども夢・創造プロジェクト
(～9月18日)。大阪市内在住の小・中学生を対象にさまざまな分野を本格的に体験できるプログラム。有料。詳細は公式HP

8/5(金) ■夏休み親子議場見学会
(・6日)・大阪市役所8階市会本会議場など。小学3～6年生と保護者対象。午後2時(6日は午前10時半)。無料。参加希望者は往復はがきで応募(7月13日必着)。詳細は大阪市HP

8/7(日) ■親子の防災体験セミナー「災害」・大阪赤十字病院。小学4～6年生の子どもと保護者対象。7月15日までにEメールかハガキで申し込む。午後2時。無料。応募方法など詳細は同院HP。06・6774・5111

主催 中央区青年団体協議会
問合 大阪市コミュニティ協会中央区支部協議会
電話06・6211・0630 (中央会館)
電話06・6267・0201 (中央区民センター)

入場無料 小雨決行

三光神社

真田幸村ゆかりの神社 枕太鼓などが渡御



17日は本殿で神幸祭の後、午前9時に渡御が出發。ちょうちん、枕太鼓、子ども神輿、氏子衆が連なって氏地を練り歩きます。21・22日は境内の特設舞台で歌謡、漫才、カラオケ大会などが催され、沿道に夜店も出て祭りムードを盛り上げます。

天王寺区玉造本町14・90 電話06・6761・0372

河堀稻生神社

手作り楽車 子ども神輿



JR環状線寺田町駅から神社まで夜店が続き大勢の人でにぎわいます。太鼓や鐘を鳴らし氏地を巡行する手作りの楽車(だんじり)も必見。両日午後8時～8時30分ごろ、河堀地区と阿倍野の高松地区のだんじりが宮入する際には餅まきが行われます。

天王寺区大道3・7・3 電話06・6771・6513

上町台地の夏祭り特集 協賛企業・団体

山本能楽堂

大阪市中央区徳井町1-3-6 山本能楽堂 検索

低学年から大学受験までの一貫教育

エフイーアイ

天王寺区清水谷町17-6 2階 06-6764-4599

伝統ある上町台地の夏祭り。まちの活性を目的に、一緒に盛り上げていきましょう!

上町台地の夏祭り特集 協賛企業

Early Birds 英語教室

英語学習・検定対策など、お気軽にご相談下さい!
少人数制、15年以上にわたる確実な成果があります!

無料体験 TEL 06-6763-2741

随時実施

アーリーバード英語 検索 月曜～土曜 14:00～21:00
http://www.earlybirds.jp/ 地下鉄玉造駅1番出口徒歩5分 大阪クリスチャンセンター4階

ホテル アウーナ 大阪

同窓会・婚礼・慶事・法事等

〒543-0031 大阪市天王寺区石ヶ辻町19番12号
TEL 06-6772-1445 (9時～19時) アウーナ 検索

お買物は、近鉄上本町店で。

Kintetsu

近鉄上本町

〒543-8543 大阪市天王寺区上本町6-1-55
電話(06)6775-1111

クーラコモンズ・
ライフサポート

アートカルチャーケア・ケアプランセンター
訪問介護・デサービス・賃貸居室

大阪市天王寺区大道3丁目4-3「おほちの杜」1階
TEL: 06-6775-0345 検索

緑に囲まれた静かな神社
「日本書紀」に記された玉のふるさと

玉造稲荷神社

大阪市中央区玉造2丁目3番8号
TEL 06-6941-3821

不登校を克服

無料個別相談会

☎0120-113-764

NPO法人 NIWA教育相談室
〒543-0021 大阪市天王寺区東高津町9-23-5F

6/29(水)オープン!

(かみ) 佳味 **和光庵**

大阪市天王寺区石ヶ辻町16-6 1F Tel.06-6773-5680

京懐石 本店 **和光庵** 大阪市天王寺区生玉町3-32 Tel.06-6774-8090



近鉄アート館

第2回 あべの歌舞伎「晴の会」

上方落語の名作題材に今年も挑戦

「第2回 あべの歌舞伎『晴の会』が7月29日(金)〜8月1日(月)、近鉄アート館で開催されます。

主な出演は片岡千太郎、片岡千壽、片岡千次郎の3人。次代の上方歌舞伎の担い手として期待を集める3人が「上方歌舞伎を盛り上げたい」と昨年初めて公演しました。3人が結成した「晴の会」を中心に今年も新作の上方歌舞伎を上演。

7月29日は午後6時、30・31日は午前11時と午後4時の2回、8月1日は午前11時。観劇料は一般6500円(前売り6000円)、高校生以下1000円(事前申込・要学生証)。

▽近鉄アート館(あべのハルカス近鉄本店ウイング館8階) 阿倍野区阿倍野筋1-1-43、電話06・6622・8802

演出は、上方落語の名作「東の旅」を題材にした「伊勢参宮神乃脈(いせさんぐうかみのにぎわい)」。男2人の伊勢参りの道中を描いた物語です。

国立文楽劇場の「夏休み文楽特別公演」が7月23日(土)から始まります。

第1部(午前11時)は親子劇場。体験コーナーがある解説を聞にはさみ、「五条橋」と「新編西遊記 G O WEST!」を上演します。

第2部(午後2時)は名作劇場。数奇な運命をたどる夫婦の悲劇「蕪樹葉物語(めいぼくかさねもの)がた」。

第3部(午後7時)はサマーレイトショーで、井上ひさしの幻の文楽作品「金壺親父恋逢引(かなつぽおやじこいのたてひき)」を上演。



第2部 伊勢音頭恋寝刀 (古市油屋の段)

名作劇場「伊勢音頭恋寝刀」ほか

国立文楽劇場 夏休み文楽特別公演

詳細5面

り」と、夏狂言の代表作「伊勢音頭恋寝刀(いせおんどこいのねたば)」を上演します。

第3部(午後7時)はサマーレイトショーで、井上ひさしの幻の文楽作品「金壺親父恋逢引(かなつぽおやじこいのたてひき)」を上演。



大槻能楽堂では来年3月まで、能の魅力を探るシリーズ「悠久の歴史の中で人々はこれらの世界をどう生きてきたのだろうか」を開催しています。7〜9月は「罪と罰」をテーマにした3公演で、罪を犯し地獄に落ちた者が報いを受ける姿を描きます。

7月23日(土)は復曲能「櫛天狗(しきみてんぐ)」を上演。高貴で美しい六条御息所(白河院の皇女)がほんの一瞬の慢心から大天狗につけ入れられ魔道に落ちる。

大槻能楽堂 7〜9月 能の魅力を探るシリーズ

「罪と罰」テーマに上演

る。御息所に大槻文蔵、大天狗に塩津哲生という観世流と喜多流の異流共演です。狂言「枕物狂」、馬場あきこのお話「誇り高きとは」もお楽しみに。

▽8月20日(土) 能「善知鳥(うとう)」上野雄三

▽9月24日(土) 能「求塚(もとづか)」浅見真州

7/27水 重要文化財指定記念「間重富関係資料」の速報展示

8/29日 大阪歴史博物館9階常設展示室

常設展示観覧料で観覧できます
観覧料：大人6000円、高・大学生4000円
中学生以下、大阪市在住の65歳以上(要証明証)
障がい者手帳等を持参の人は無料

大阪歴史博物館 中央区大手前4-1-32
電話06・6946・5728 火曜日休館

「反射式望遠鏡」江戸時代後期 同館蔵(羽間平安氏寄贈)

大阪三十三 夏祭り2016 & にぎわいスクエア

とんぼりリバーウォーク (道頓堀川遊歩道/道頓堀橋〜太左衛門橋)

中央区役所や地元商店会・企業等が連携した、ミナミのにぎわい創出イベント「にぎわいスクエア」。楽しい夏のひとときを、大阪の中心で一緒に過ごしてみませんか！

中央区内のイベント等紹介、にぎわいクイズラリー、音楽演奏、歌、踊り、浴衣ファッションショー、忍者ステージ、境港市・北栄町・大山町・伊賀市・伊賀上野観光協会PRイベント、物産展など

16日 キッズダンス、伊賀流忍者ステージ
元OSK日本歌劇団・桜花昇るショーなど

17日 よさこい踊り、和太鼓ステージ、
道頓堀浴衣ファッションショーなど

※天候等の都合により内容を一部変更する場合があります。

主催 大阪市中央区役所、大阪活性化事業 2016 実行委員会
問合せ にぎわいスクエア受託事業者・株式会社ムーブ 電話06・4707・0330

開運 No.1 “なぜあいつばかりが出世するのか？”

New 姓名のビジネス革命

相談 この姓名・社名こそが成功の近道だった

堀井舜櫻 連絡先 電話 **06-6696-5186**

ちょっとした勇気です

web 大手前総研 検索

ペットのそうぎ屋さん MEMO-WORLD

火葬料金 **11,000円** (税抜き)

年中無休 24時間受付!

ペットのそうぎ屋さん 無休 検索 (そうぎはひらがなで)

0120-19-9414 (クローハイヨ 供養はいいよ) FAX 6776-9174
http://memowa-ru.com Eメール: memowa@memowa-ru.com

7/24日 大阪男声合唱団 第16回定期演奏会

14時開演

曲目 「シューベルト 男声合唱作品集」より ほか

入場料 1000円

会場 ドーンセンター 中央区大手前1-3-49

Eメール info@handaidanseiob.com
電話090・3705・2292 (橋本)

詳細5面

不動産に関する 市民無料相談を実施

平成28年度 お気軽にご相談ください

8/25・11/24・2/23

毎回 第4木曜日 午後1時〜4時まで (受付3時まで)

大阪市 中央区役所 1階①番窓口 総務課(総務企画)相談室

事前にお電話もしくはメールにてご予約も承っております

大阪府宅地建物取引業協会 中央支部
TEL 06-6944-0703 chuo@wish.ocn.ne.jp

(公社)全日本不動産協会 大阪府本部 中央支部
TEL 06-6121-4477 info@zen-chuo.jp

ご宴会はハイハイタウン西隣の庄助で!

ちゃんこ鍋 **3,940円** 大皿・大鉢 **2,540円** 飲み放題 **1,560円** 宴会限定

少人数から最大60名様まで宴会可!!

居酒屋 庄助

午後4時から営業しています

年中無休 TEL 06-6773-4036 駅 徒歩2分
天王寺区上汐3-1-3
近鉄大阪上本町駅・地下鉄谷町九丁目駅 近く

一心寺シアター倶楽 公演 電話06・6774・4002
情報 6774・4002
Eメール: theaterkura-since2002@officeb1.net

BAILA BAILA ミュージカル 2016 【目指せバイラズコンテスト! 栄光のサザンクロス巻】

▽日時=7月2日(土)午後2時・7時半 3日(日)正午・午後4時半
▽料金=前売り5500円 当日5800円
▽問い合わせ=info@ddd-hall.com

プロカメラマン同行する写真撮影会。アマチュアの方に限り、プロのアドバイスがもらえます。

夕陽丘写真コンテスト 撮影会『動く被写体を撮る』

▽日時=7月10日(日)10~12時 要予約 雨天中止
▽場所=天王寺公園エントランスエリア てんしば(予定)
▽料金=一般1500円 学生500円
▽予約・問合せ=夕陽丘写真コンテスト事務局(一心寺シアター倶楽内)
電話06-6774・2877 shyasin1999@officeb1.net

各線天王寺駅より北へ徒歩8分 http://www.issinji.or.jp/theater/



中大江小学校は創立143周年の歴史ある小学校です。校区内には大阪城があり、大阪府庁や府警本部の出入りが多い地域ですが、昔から住んでいる方も多く、住民主導の行事が盛んに行われています。

5月の「中大江ふれあい運動会」は小学校のグラウンドを開放し、地域住民だけでなく、この地区に通学する人たちも参加します。パン食い競争や玉入れ、リレーなど、競技は真剣ですが和気あいあいとした雰囲気です。



釣鐘町には大阪府有形文化財の釣鐘がある。釣鐘堂という建物があり、江戸時代、大坂のまちに時を告げていた釣鐘で、今でも午前8時、正午、日没時に鳴り響きます。6月10日の「時の記念日」には1年生と園児が訪ねて保存会の方と餅つきなどをして記念日をお祝いします。

地域挙げての「中大江盆踊り大会」は昨年、50周年を迎えました。昨今は新築マンションに移り住んでくる世帯が増えましたが、町内会の方は「新しく入ってくる家族にも中大江をふるさとだと思ってもらいたい」という願いをお持ちです。新しく来た方



高井正道先生

学校探訪(21)

大阪市立中大江小学校 高井正道校長に聞く

大阪教育大学教授 森田英嗣氏 「うねまち教室」②②

文教地区として知られる上町台地の教育をテーマに、「学び」について考えるコーナー「うねまち教室」。はじめは地域の学校を訪ね歩く「学校探訪」企画。各校の特色や地域との関わりなどについてお伝えします。21回目は中央区の大阪市立中大江小学校を訪ね、聞き手は大阪教育大学教授の森田英嗣氏。

サイエンスの楽しさ 一年生から

——校長先生が子どもたちに願うことは。
「子どもは地域で育つ、地域は子どもで結ばれる」が中大江の合言葉。子どもたちにはさまざまな活動を通し

てこの地域を好きになつてほしいと思います。

以来、学校が地域のコミュニティの中心になってきたのです。

本校南側には中大江幼稚園が併設しており、私が幼稚園の園長も兼務しています。

小学生が園児に絵本の読み聞かせをしたり、たこ作りを教えるなど、一緒にたこ揚げしたりと、年間を通して学年の子ともたちが園児と交流しています。

普段わんぱくな子も、園児の前では優しいお兄ちゃん、お姉ちゃん。ほほ笑ましい光景をたくさん目にします。

幼稚園から続く縦のつながりは、小さい子に対する思いやりの心や「中大江の子」としての連帯感を育みま

す。地域には、親子5世代にわたつて中大江幼稚園・小学校で学ばれた方々もいます。幼

小の垣根が低いことから、教職員や保護者同士の連携も強く、子どもの成長を長い目で見守ることができていま



でなく、日当たりや肥料の有無で成長の違いに気付かせる。風の強弱でものを動かす力が違つてくる。教師が一方的に「課題」を与えるのではなく、「どうしてかな、不思議だな」と子どもに思わせる場面設

定を大切にしています。

カリキュラムの研究を重ね、11月に本校が会場となる全国小学校理科研究大会で成果を発表する予定です。これが大阪市の理科教育だ」と自信を持って全国に発信できればと思います。

——もともとこの辺りは理科教育の発祥の地だったそうですね。

明治維新を迎えた1869年に大阪に初めての公立学問所「舎密局(せいみきょく)」が開設され、オランダ人学者を招いて理化学教育が始まりました。

89年には京都の吉田に移り、京都大学創設へとつながっていきます。

舎密局があった場所は本校のすぐ近くで、現在の大手前3丁目付近。舎密局が建てられたわずか4年後に、本校が近所に開校したのです。

日本の理化学教育発祥の地で、われわれは理科教育の研究をしている。縁を感じずにはいられません。

大阪市の理化学教育発祥の地として、われわれは理科教育の研究をしている。縁を感じずにはいられません。



大阪市立中大江小学校(中央区系屋町2-3-14)児童数376人。ノーチャイルドを実施し、「時間を考えて行動する」主体的な子どもの育成を図っている。地域のボランティア活動「中大江安全守りたい」は一昨年、大阪府知事より表彰された。

学校の東隣にある中大江公園は、夏は盆踊り、冬はクリスマスイルミネーション、春は花見茶会など地域交流の拠点になっている。

大阪市立中大江小学校(中央区系屋町2-3-14)児童数376人。ノーチャイルドを実施し、「時間を考えて行動する」主体的な子どもの育成を図っている。地域のボランティア活動「中大江安全守りたい」は一昨年、大阪府知事より表彰された。

学校の東隣にある中大江公園は、夏は盆踊り、冬はクリスマスイルミネーション、春は花見茶会など地域交流の拠点になっている。

大阪市立中大江小学校(中央区系屋町2-3-14)児童数376人。ノーチャイルドを実施し、「時間を考えて行動する」主体的な子どもの育成を図っている。地域のボランティア活動「中大江安全守りたい」は一昨年、大阪府知事より表彰された。

学校の東隣にある中大江公園は、夏は盆踊り、冬はクリスマスイルミネーション、春は花見茶会など地域交流の拠点になっている。

大阪市立中大江小学校(中央区系屋町2-3-14)児童数376人。ノーチャイルドを実施し、「時間を考えて行動する」主体的な子どもの育成を図っている。地域のボランティア活動「中大江安全守りたい」は一昨年、大阪府知事より表彰された。

学校の東隣にある中大江公園は、夏は盆踊り、冬はクリスマスイルミネーション、春は花見茶会など地域交流の拠点になっている。

大阪市立中大江小学校(中央区系屋町2-3-14)児童数376人。ノーチャイルドを実施し、「時間を考えて行動する」主体的な子どもの育成を図っている。地域のボランティア活動「中大江安全守りたい」は一昨年、大阪府知事より表彰された。



Class Benesse

教科指導から自宅学習のやり方まで「進研ゼミプラス」を使う学習教室です。

小学生
中学生

進研ゼミプラスをベースに地域密着のコーチが個別指導小・中学生に最適な学習方法で成績アップ

クラスベネッセでは、「進研ゼミプラス」等で培った教育ノウハウを最大限活かし、指導を行なっています。毎月お子さまに合わせた学習計画を立案し、それを日々のレッスンでこなしていくことで、知識の習得だけでなく「自ら学ぶ姿勢」を養うことができます。また、季節講習では前学期の学習状況を踏まえ、ニガテ単元対策など、お子さまにとって最適な学習を実現していきます。

《中3生対象》過去問を解いて、弱点を発見しよう!

進路相談付 **過去問チャレンジ会** 参加無料

ご希望の日時を選べます(水・日は休校日です。)

大阪府公立高校入試チャレンジ 7/25(月)~8/6(土)	②進路面談 8/1(月)~8/12(金)
----------------------------------	-------------------------

受験科目:英語(リスニングを含む)・数学・理科

①の結果をもとに、進路面談を行います。公立高校の志望校や私立の併願校、夏休みにすべき勉強など、いろいろな角度からご相談します。生徒様と保護者様、ぜひいっしょにお申し込みください。

※英語と数学はCレベルです。所要時間:155分(休憩時間を含む)

ご予約はコチラ

0120-66-5576 通話料無料

【受付時間】月曜~日曜(祝日含む) 9:00~21:00

教室の情報はWebにてご確認ください。

クラスベネッセ 検索

<http://class-benesse.jp/>

ベネッセと研伸館による大学受験映像予備校

やりたいたこだけピンポイント集中特訓

2016夏の特別! 無料体験

「クラスベネッセ大学受験」の映像授業を、最大6回(1回80分が標準)無料体験できます。

180分×6回無料体験(19,200円相当)	7月1日(金)~7月30日(土)
180分×4回無料体験(12,800円相当)	8月1日(月)~8月30日(火)

対象 高3・高2・高1生・中高一貫校の中3生(「クラスベネッセ大学受験」入会生でない方)

※1回あたりの授業時間は標準的な講座の場合、80分以外の講座の授業を選択した場合も、1回とカウントします。※有効期限内で無料体験をすべて利用できるよう、早めのお申し込みをお勧めします。※同一講座からは2回まで無料体験いただけます。同一講座から、3回以上選択することはできません。※価格は税別です。

Class Benesse 大学受験

高校生

質問対応つき
自習ブース
利用可つき

＜期間＞
7月1日(金)~8月30日(火)

キミ専用! 夏期講習

「クラスベネッセ大学受験」の映像授業の全講座を、入会金・指導管理費無料で受講できます。

一次申込締切 7/16(土)	二次申込締切 7/23(土)	最終締切 8/13(土)
----------------	----------------	--------------

ライバルに先行スタート 後悔しない夏休みに!

＜個人情報の取扱いについて＞ご案内する「クラスベネッセ大学受験」は、株式会社アップが運営しています。ご提供いただくお客様の情報は、安全性を確保の上、当社にて登録管理させていただきます。お預かりした個人情報に関しては、授業、進路相談、成績提示、各種案内郵送、合格実績掲載に利用させていただきます。また、より良いサービス提供のため、一部の個人情報の取扱いを外部の委託先に委託する場合があります。個人情報に関するお問い合わせは、個人情報管理事務局(0120-655-420 受付時間13時~17時日曜日・祝日は除く)にて承ります。株式会社アップ

ご予約はコチラ

0120-722-044

【受付時間】月曜~土曜 13:00~21:00(日曜・祝日除く)

進路学習に役立つ無料イベント情報満載!

クラスベネッセ大学受験 検索

<http://cbdj.class-benesse.jp>

上本町教室

●近鉄大阪線および難波線大阪上本町駅地上改札を出て左手14番出口(YUFURA方面出口)から左に徒歩2分

●大阪市営地下鉄谷町線・千日前線谷町九丁目駅を大阪上本町方面へ徒歩8分

千日前通 地下鉄千日前線
近鉄電車 近鉄大阪上本町駅
近鉄百貨店 YUFURA
研伸館 上本町校
日本赤十字病院
ホテルアウエー大阪
地下鉄谷町線
上本町駅
千日前通



一般歯科 小児歯科 予防歯科
矯正歯科 マタニティ歯科

9:00~13:00 14:30~19:00
土曜日は17:30まで 水・日・祝 休診

医療法人
上本町ヒルズ歯科クリニック
UEHONMACHI HILLS DENTAL CLINIC

TEL.06-6774-4182 www.uehonmachi-hills.jp
天王寺区筆ヶ崎町5-52ウエルライフ上本町201 大阪赤十字病院西隣

院長 永井美也子
岡山大学歯学部卒。マタニティ歯科研究会代表。
地域・幼稚園・企業と連携し、セミナー・執筆も行う

特別版 豊かなライフスタイルを提案する
ニューコンセプト歯科ってなあに？ 62

年始めにこの紙面でご紹介した「あいうべ体操」の考案者の未来クリニック院長今井一彰先生が、先日久しぶりに大阪に一緒に参加しました。さらに深くあいうべ体操の効果の理解が、私たちが朝礼・終礼で励行しています。1日10回×3が理想なので、あと1回はトイレやお風呂で各自行っています。

やり方はとっても簡単！キラキラ星の歌に合わせて、キラキラひかるお空の星よ！あいうべ体操の効果を理解でき、私たちが朝礼・終礼で励行しています。1日10回×3が理想なので、あと1回はトイレやお風呂で各自行っています。

数える必要はありません。これに飽きたら、ミッキーマウスマーチがお奨めのことでした。副作用もないので是非チャレンジして下さい。実際に、インフルエンザ予防のため、あいうべ体操を実施している学校では効果が出ています。園医をさせて頂いて13園の保育園でも少しづつ実践しようという健康指導を行っています。

なぜ、この体操がインフルエンザ予防に効果があるのでしょうか。それは、口呼吸が鼻呼吸に変わるからです。成人が1日に吸う空気の量は約1万リットル以上。重さにして15kgを超えます。この中には、多くのほこり・ちり・細菌・ウイルス・カビ等の異物が含まれています。口呼吸の場合、この異物と一緒に乾いた冷たい空気が直接体に入ります。そのため、口の中や喉が乾燥し、免疫力が低下します。鼻呼吸の場合は、鼻毛や扁桃等、ある程度異物をブロックすることが出来ます。さらに、副鼻腔で空気が温められ、温った空気が肺に入ります。鼻呼吸の方が感染リスクは下がります。口呼吸の人は、口を閉じた時に上顎に付いている舌の先が、下の前歯の裏側にあります。あいうべ体操をする、口の周りと舌の筋肉が鍛えられ、舌の先の位置が上顎に自然と上がり、鼻呼吸になるというわけです。舌の先が上顎に付いていれば、口から息はできません。勿論、インフルエンザ予防だけでなく、小顔効果、唇の乾燥、いびき・アレルギー疾患・便秘等にも効果があると言われています。

当院では、鼻呼吸を促すためのマウスピースも推奨しています。お口に貼るテープの販売もあります。是非、お立ち寄り下さい。



大阪市立中央会館 7月18日(月・祝)

中央区にんぎょうげきフェスティバル



午前11時開場。定員150人
授乳室・ベビーカー置き場あり

入場無料

中央会館：中央区島之内2-12-31
電話06・6211・0630

大阪市コミュニティ協会中央区支部協議会 電話06・6267・0201

人形劇や皿回し体験、牛乳パック工作などのワークショップが楽しめる「中央区にんぎょうげきフェスティバル」が開かれます。実力のあるアマチュア人形劇グループ8組が、午前11時半・午後1時、午後2時半に分かれて公演。幼児・小学校低学年向けの劇をはじめ、高学年も楽しめる内容です。

天王寺区仏教青年会 7月30日(土)~31日(日)

滋賀県・永源寺で林間学校



天王寺区仏教青年会は、小学3年生・中学3年生を対象に滋賀県・永源寺で開催する林間学校の参加者を募集しています。約650年前に創建された由緒あるお寺で、山と川に挟まれた里山に位置し、過ごしやす場所です。

参加費8000円 締め切りは7月15日
天王寺区仏教青年会のHPから申し込み可能
http://tenbussei.web.fc2.com/ 電話080・5764・6981

夏休み！おやこの食育教室

夏休みにおやこで楽しくクッキングをしましょう！
お料理デビューのお子様でも大丈夫です！
夏休みの自由研究にもご活用ください。

講話と調理実習 デコレーション寿司
お吸い物、デザート

① 7月22日(金)

② 8月19日(金)

両日10時~13時、内容共通

場所 天王寺区保健福祉センター一分館(上汐4-3-2)
対象 天王寺区内在住の小学生とその保護者
費用 500円(親子1組)
兄弟で参加など1人追加ごとに+200円
定員 12組(申込先着順)
申込 電話または来庁 締切 7月15日(金)
持物 エプロン、パンダナ、タオル
問合せ 天王寺区役所 保健福祉課(健康推進)
電話06・6774・9882

近鉄アート館 8月2日(火)

歌舞伎ワークショップ



午前11時開演
入場料：一般2000円

学生(高校・大学・専門学校生) 1000円
中学生500円 小学生以下は無料

チケットセンター 電話0570・023・300

「第2回あべの歌舞伎『晴の会(そらのかい)』」の出演者による歌舞伎ワークショップ「ようこそ歌舞伎の世界へ！」が開かれます。講師は、片岡千太郎、片岡千壽、片岡千次郎ほか。立ち回りや女方の所作など、歌舞伎の基本的な所作を実践を交えながら楽しく体験できます。

大槻能楽堂 8月3日(水)

夏休みおやこ教室



第1部：午前10時開演
第2部：午後1時開演
間の休憩時間に限り客席での飲食可(会場内販売なし)
入場料：大人2600円、高校生以下1000円、未就学児は無料
中央区上町A-7 電話06・6761・8055

第1部のワークショップでは能や狂言などのお話と、楽器の演奏や能舞台で能面を着けて歩く体験コーナーがあります。第2部では能「土蜘蛛(つちぐも)」を上演。クモの糸が飛び交うダイナミックな演出で、能を初めて鑑賞する親子も楽しめる名曲です。他に狂言「梟(ふくろう)」を上演。

オリジナルの おさかなバッグをつくろう！

パーツを自由にのり付けて、絵本に出てくるような、キラキラしたウロコのカラフルなおさかなバッグを作ってみよう！

7月31日(日)14時~15時半(開場13時半)

場所 中央図書館5階(中会議室)
講師 ママコミュ!ドットコム
対象 4歳~小学生 親子参加可
※就学前の子どもは保護者同伴
費用 500円(バック1個分)
親子で1個つくるなら500円
定員 30組(申込先着順)
申込 7月8日(金) 9時15分から電話か来館で受付
電話 06・6539・3301
来館 中央図書館1階8番カウンター
大阪市立中央図書館 電話06・6539・3301
西区北堀江4-3-2(地下鉄・西長堀駅7号出口すぐ)



連載企画 もし、我が子が不登校になったら？ 第27回

不登校になり自宅にゲームに依存しているかのような生活を送っている生徒もいれば、友達の家泊まり込み、ほとんど自宅に過す生徒もいます。高校生の不登校生徒に自立的傾向です。無断外泊に厳しく対応すれば、親からのスマホ着信を拒否したり、無断外泊期間が長くなるなど、また何か犯罪に巻き込まれないかと親御さんの心配はつきません。友人宅で何をしていたのか、そもそもその友人とは誰なのか、ささめ話して聞けない故に、無断外泊を責めるのは間違いない、ある程度認めなければならぬのか、友達と過ごしたいのだからと考え見守ることが必要なのか、親御さんは自問自答されています。そして、厳しく追及すれば必ずバトルになり、また家を飛び出し帰ってこない、その連続なのです。しかし、彼らは家を出してしまっているわけではありませぬ。ほとんどの事例では、2~3日で必ず帰宅し、また外泊する生活を繰り返しています。帰宅して厳しく責められれば責められるほど、バトルを繰り返すようになります。なぜなら不登校の自分を卑下し、それ以上みじめな自分を味わいたくないと自分を守ろうとするのです。外泊先の友人宅で、楽しく優雅に過ごしていた事例はあり

不登校と無断外泊

代表理事 内田 豊
NPO 法人 **NIWA教育相談室** 相談料無料 ☎0120-113-764
【本部相談室】〒543-0021 大阪市天王寺区東高津町9-23
近鉄上本町駅より徒歩5分 / 地下鉄谷町九丁目駅より徒歩8分
http://www.niwa-soudan.com
NIWA教育相談室 検索

イベント

子育てファミリーワークショップ

あべのハルカス近鉄本店 ウイング館8F 街ステーション

ナインブレイクで遊ぶ・ラッピング体験
あったかファミリー運動(コーラス・寸劇・参加型ゲーム)
脳磁(ロボットプログラム)

問合せ NPO 団体 育プロ 電話06・7176・8813
天王寺区清水谷町 17-6 ウノショウビル 2階

7月6日(水)
午前11時~午後5時

**参加無料
申込不要**

300~500円の
材料費がいるもの有

NPO 育プロ 検索

第3金曜、子育てセミナーも開催中

Nine Break

9
2
6
3

無料
体験
申込

無料
体験
申込

図書館だより

夏休みは月曜日も開館します
7月21日~8月31日の期間は、月曜日も午後5時まで開館しています。

島之内図書館：赤ちゃんのおたのしみ会
7月14日(木)午前11時~
絵本の読み聞かせや手遊びなど

天王寺図書館：ほちほちのおはなし会
7月23日(土)午後3時~ 先着25人
出演：天王寺おはなし「ほちほち」

阿倍野図書館：小学生のためのおはなし会
7月2日(土)午後2時~
たのしいはなしやこわいはなしなど

詳細は各ホームページが直接お問い合わせください。

子ども・子育てフラザ

中央区：サマーフェスティバル
7月16日(土)午前10時~
中央区南老人福祉センターでも同時開催
くじ引きやパフォーマンスショーなど

天王寺区：きらきらさんとあそぼ
7月7日(木)午前11時半~
子育てに関するプチアドバイス
対象：乳幼児とその保護者

阿倍野区：親子リズム体操
7月13日(水)午前11時~
ヒップホップ音楽に合わせて親子で踊ろう
対象：1歳2カ月以上の幼児

詳細は各ホームページが直接お問い合わせください。

MEBAE
30th
Anniversary

めばえ国際学園

めばえ国際学園

検索



大阪本部教室 天王寺区上本町3丁目3-7
TEL (06) 6763-2201

奈良本部・東大阪・
その他多数教室有

めばえの教育

GLOBAL KIDS
(総合教育部門)

BRAIN KIDS
(知能開発部門)

MEBAE KIDS
(子ども英会話部門)

元気っ子
(野外教育活動部門)

いきいき教室
(発達障がい部門)

有名幼稚園受験 夏期特別集中レッスン

今年10月に受験される方が対象

7/21(木) 26(水) 27(木) 10:00~11:30

- 子どもの行動観察
- 生活習慣/身辺自立/社会性・協調性
- 思考力・集中力/指示行動・口頭試問
- 体育/運動
- 音楽リズム
- 個別試験の練習

8/4(土) 10:00~12:00 個別テスト

8/6(日) 本番を想定した親子面接指導

合格率99%以上

- 近畿大学附属幼稚園
- 四條畷学園大学附属幼稚園
- 城星学園幼稚園
- 帝塚山幼稚園
- 帝塚山学院幼稚園
- パドマ幼稚園 など



8/8(日) 10:00~12:00
ワーキングメモリー夏祭り
&「英語で図形」

要申込
参加費
3240円

たこやき・金魚すくいなど楽しい縁日!
ワーキングメモリー(脳)を鍛えながら手と体を動かし
集中力を養います。英語で図形センスを磨く内容も



めばえの小学受験 体験会 8/9(日) 10:00~11:00

特典: 最新入試情報冊子・9月本科入会金1万円OFF・30周年記念グッズ

年中対象。来年10月の受験にまだ間に合います!

秋スタートに向けて、体験から。
私学受験まであと1年! 体験無料

体験内容 ペーパー・造形・面接・入試説明

年中受験コース

- 各学校の詳しい学校生活の情報をご提供
- 入試傾向、面接の対策までばっちりサポート
- 保護者様のお悩みをきっちり解決します!

合格率95%以上の実績

- 大阪教育大学附属天王寺小
- 大阪教育大学附属野野小
- 関西創価小
- 城星学園小
- 近畿大学附属小
- 帝塚山小
- 四條畷学園小
- 立命館小
- 智辯学園奈良カレッジ小
- 奈良育英小
- 奈良学園小
- 同志社国際学院初等部など

童謡詩人・富岡みちさんの「こころちゃん」②



とみおか・みち 童謡詩人。フリー
アナウンサーを経て、詩人の島田陽
子に師事。講演や朗読教室を主宰
し、作文コンクールの審査員などを
務める。第30回(2014年)三
木露風賞・最優秀賞。

ねむいのね
赤ちゃんあーんと
あくびした
おめがチロンとなりました
母さんねかせてあげましょね
ばあちゃんふあーんと
あくびした
いれぱが「コン」とおっつた
ばあちゃんベッドにいきましょね
父さんふあーんと
あくびした
からだかクテンとかたむいた
だまってテレビをけしましょね

天王寺動物園だより

天王寺区茶臼山町1-108 電話06・6771・8401
午前9時30分~午後5時(入園は4時)
情報提供: 天王寺動物園事務所

第42回 天王寺動物園サマースクール参加者 6月30日締切



夏休みの期間中、
4回にわたり小学
4年生から6年生
までの合計144
名を対象としたサ
マースクールを開
催します。詳細はホ
ムページをご覧ください。
申し込み用QRコード
(携帯用)

動物園
入園料

大人500円 / 小・中学生200円 / 未就学児無料

障がい者手帳等を持参の人、大阪市内在住の65歳以上の人、大阪市内在住・在学の小・中学生(要証明書提示)は無料



FM千里 (83.7MHz)

第1・3水曜 午後6時20分~(10分間)

「富岡みちとこんな人」

7/20(水) 『うえまち』編集長が出演

午後6時20分~

『うえまち』で「こころちゃん」を連載
している富岡みちさんのFM千里のラジ
オ番組に西坂編集長が出演します。

インターネット
サイマルラジオ
で聞けますよ!

低学年から大学受験までの一貫教育: エフイーアイ

みんなが賢くなる、みんなで賢くなる



考える力を鍛え、頭のよい子を育てる

体験受付 06-6764-4599

543-0011 大阪市天王寺区清水谷町17-6 http://fei.bz

インターナショナルスクール



ロイヤルアイビーアカデミー

大阪市天王寺区上沙3-1-6 ●1歳5ヶ月~高校生

TEL(06)4305-1190 ●英語、フランス語

詳しい内容は
ホームページで
www.royalivyacademy.com

学力再発見 秀才児を育てる学力開発 ②

東大には誰でも合格できる!?

物事を達成する能力と

ゲームでハイスコアを出す能力①

東大には誰でも合格できると聞くと、「うそ」って思われる
方が大半だと思います。東大入試には定員があるので、全員
合格できません。しかし、東大の入試が、〇〇検定のような検
定制度で基準点に達していれば合格できると仮定すれば、
合格基準点をクリアすれば誰でも合格できます。

学校の勉強や試験はゲームでハイスコアを出す能力のよ
うなものです。どんなゲームでも、何度も繰り返したりアイテ
ムを手に入れることで誰でもハイスコアを出していくことが
可能です。自分の出せるハイスコアが基準点を上回れば誰
でもその面をクリア(合格)できるのです。

これは今までの大学入試では通用しましたが、ゲーム(入
試)は進化・変遷していきます。これからはそうはいきません。

子育て世代の保護者の皆様方を対象に、子育て
教育セミナーを開催しております。



進学塾 エフイーアイ (栢原塾長)
天王寺区清水谷町17-6 ウノショウビル2階
TEL.0120-06-7045 http://fei.bz/



⑤ 相道工 □ □ □
□ □ □ 車 化 情

⑥ 有野本 □ □ □
□ □ □ 級 足 車

⑦ 林生仕 □ □ □
□ □ □ 綿 魚 刀

⑧ 緑景原 □ □ □
□ □ □ 接 近 食

挑戦問題

共通して入る漢字を答えなさい。

解答 ① 小 ② 砂

解答 問題は2面掲載
中学入試国語

解答

問題
2面

学習レベルの目安

英検2級・TOEICスコア600

Hi, guys! Early Birds 英語教室です。

答え 風が吹けば桶屋が儲かる

今月の諺 It's an ill wind that blows nobody any good.

【直訳】 誰にも何らかの利益を運んでくれないのは悪い風である
【教訓】 あることが巡り巡って意外な所に及ぶことの例え

ill (イル) (形容詞)「病気の、悪い」
blow (ブロー) (動詞)「風が吹く、(人)に(…)を運ぶ」
nobody (ノオパディ) (代名詞)「誰も~ない」
good (グッド) (名詞)「利益、幸福」

「風が吹けば桶屋が儲かる」確率は、0.8%ほどだそうです。
意外と高い確率なんですね。また、『普通のダンナがなぜ見つ
からない?』という本によると、その「普通」を全て満たした男性に
出会える確率も0.8%だそうです。

ちなみに、その普通とは、普通に会話ができ清潔感があり、普
通のルックス、身長、ファッションセンス、学歴、収入を持ち合
わせている男性とのこと。

問題提供 Early Birds 英語教室

大阪市中央区玉造2-26-47 大阪クリスチャンセンター4階
TEL (06) 6763-2741 http://www.earlybirds.jp

布団類セール

7月 20%OFF
6月 15%OFF
表示価格より
どんどん安くなる

羽毛・洋・和
羊毛・コタツ
毛布など



匠の技術で洗濯...Dr. 米田の プロが教える衣類のお手入れ

ワンポイント
リーズナブルな布団を購入する
際、量販店のものより、布団メ
ーカのものの方が比較的長持ちす
る製品が多いようです。

★保管方法
布団の保管で一番大切なのが乾燥さ
せること。ベストな収納方法は、布団を
完全に乾燥させてから圧縮袋に防虫剤
と脱酸素剤を入れて収納します。
季節の変わり目や来客用の布団はこ
の方法で保管しましょう。虫、カビ、黄ば
みは十分に防げます。

★シミの予防
家庭では洗にくい敷き布団はシミ
予防が重要です。シミの原因となる汚
れはシーツを越えて布団の中に入っ
ていきます。敷き布団にベッドパッドを付け
、その上からシーツをかぶせます。シーツ
とベッドパッドを定期的に洗うことで、
汚れが布団に入るのを防ぎます。

布団のお手入れ方法

★シミ取り
布団のシミは服と違い何カ月も経
て出てくるものがほとんどなので、通
常洗濯では落とすことは難しいです。
シミ取り方法、シミ部分に色柄用の漂
白剤をタオルなどで直接塗ります。30
分経過後から洗濯します。

「布団のシミは取れますか」という
質問を多く受けますが、今回は布団の
シミ取り・予防やカビ・黄ばみを防ぐ
保管など、布団のお手入れ方法を紹
介します。



CLEANING
丸善舎

.....いつもの服からハイブランドまで.....
本店 TEL.6771-6646 北 店 TEL.6771-7731
大阪市天王寺区大道1丁目2-27 上本町店 TEL.6761-3788

ホームページ 丸善舎 クリーニング 検索
国分町店 TEL.6771-6266 寺田町店 TEL.6772-4535
生 野 店 TEL.6712-8064 昭和町店 TEL.6628-1577

各種クレジットカードをご利用いただけます
VISA MasterCard JCB

小学生から始めるプログラミング! Gakken × Artec 開講! もののしくみ研究室



— 21世紀型スキル —
身につく能力とは

- 創造性とイノベーション
- 問題解決・意思決定
- コミュニケーション
- コラボレーション
- 情報リテラシー
- ICTリテラシー

●大学入試も大きく変わる!
●想像力・問題解決能力が
「生きるチカラ」の力に!

8月本講座
開講予定!

もので遊ぶだけの人からものを生み出す人へ 楽しく身につく 21世紀型スキル!!

政府方針で2020年より小中学校でプログラミング必修化!
保護者の皆様、今からお子様にプログラミングを学ばせませんか?

無料体験会 参加者募集中

対象: 小学3年生~中学1年

もののしくみ研究室

谷四ハローワーク前校

住所: 大阪市中央区農人橋1-4-25

地下鉄 谷町線 谷町四丁目駅⑧出口から徒歩5分

日程	7月23日 (土)	7月27日 (水)	7月30日 (土)
時間	①		④
10:00~			
15:15~	②	③	⑤

月2回1年間コース
入会金: 8,000円
月謝: 11,000円
※教材費が別途必要
(価格は税抜)

先着順のため、お早目にお申込みください。
電話 06-6944-0733

スタジオグレース セミナー・講座・ワークのご案内

深層心理セラピー

悩みの原因を見つけだし、心の最も深い部分まで
トラウマやダメージを癒すことで悩みを解消します。

深層能力開発トレーニング

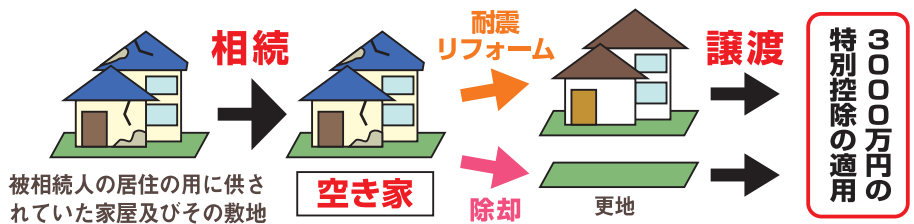
ご自身の最も深い部分の能力を使えるようになるサ
ポート。自己啓発セミナーを受けてきた方、セラピー・
ボディケア等をさらにレベルアップしたい方へ。

「心のダメージを自分で癒す方法を学ぶワーク」
7月21日(木) 19時~21時
場所: ドーンセンター

●場所: スタジオグレース
地下鉄・京阪「天満橋駅」徒歩1分
(中央区石町1-1-1千代田ビル2号館8階)
●申込: TEL 06-6943-0661
Eメール info@studio-grace.net

7月9日(土) 会場: 大阪市立社会福祉センター 相続した空き家を売却するなら今

NPO法人 まち・すまいづくり 住まいと暮らしの無料相談会



NPO法人まち・すまいづくりは毎月第2土曜日前午10時~正午、大阪市立社会福祉センター(天王寺区東高津町)で「住まいと暮らしの無料相談会」を開催中です。4月から、相続した空き家を売却した場合の所得税の軽減措置が新しく創設されました。相続した空き家を売却する場合でも、3000万円の特別控除の特例が適用されます。「両親が住んでいた実家を売りたいが、税金がかかるので売れない」という相談は多く、空き家を持つ方には朗報です。会場では弁護士や司法書士、税理士、一級建築士などの専門家チームが、あらゆる相談に応じます。相談は無料です。テーマ以外の相談も受け付けています。できるだけ事前にご予約ください。▽問い合わせNPO法人まち・すまいづくり、電話06・6779・7222

不動産のことなら何でもお気軽にご相談下さい!

売物件大募集!!



売却力に「自信」があります。

無料査定 秘密厳守 安心の買取

適切な対応と価格で売却のお手伝いをいたします。

新築・中古・仲介・買取
その他不動産のことならお任せ下さい!



50年を目指して「ビーバーハウスグループ」
株式会社ビーバーハウス 天王寺営業所 0120-37-2846
□天王寺営業所/〒543-0075 大阪府大阪市天王寺区夕陽丘3-30番1F TEL:06-6772-2846 FAX:06-6772-2847
□宅地建物取引業/大阪府知事(3)第48947号 □(一社)大阪府宅地建物取引業協会 □(一社)関西住宅産業協会 □(公社)近畿地区不動産公正取引協議会

SLOW & SMART

ゆっくり生きてゆく、住まいの先進技術。

上町台地の中央。
一本奥まった静謐の舞台を彩る、
全88邸の森。

グランドメゾン 上町台テラス、 誕生。

コンセプトルーム グランドオープン [予約制]

【物件全体概要】●物件名称/グランドメゾン上町台テラス●所在地/大阪府大阪市中央区上沙1丁目4番1(地番)●交通/大阪市営地下鉄谷町線・千日前線「谷町九丁目」駅徒歩5分(4番出入口)・近鉄大阪線・奈良線「大阪上本町」駅徒歩7分(7番出入口)・大阪市営地下鉄谷町線・長堀鶴見緑地線「谷町六丁目」駅徒歩8分(3番出入口)●用途地域/商業地域・準防火地域●建ぺい率・容積率/80%(角地緩和により90%)・400%(総合設計制度採用により689.96%)●敷地面積/1,267.98㎡●建築面積/702.01㎡●建築延床面積/11,131.80㎡●構造・規模/鉄筋コンクリート造(一部鉄骨造)地上19階地下1階建●建築確認番号/第NK15-0847号(平成28年1月14日)●総戸数/88戸●分譲後の権利形態/建物専有部分は区分所有、敷地及び建物共用部分は専有面積比率による所有権の共有●管理形態/区分所有者全員による管理組合を結成し、管理会社に委託●管理会社/積和 management 株式会社●完成(竣工)予定/平成29年12月中旬予定●入居(引渡)予定/平成30年1月下旬予定●事業主(売主)/積水ハウス株式会社大阪マンション事業部<国土交通大臣免許(14)第540号、(一社)不動産協会会員、(公社)首都圏不動産公正取引協議会加盟、〒531-0076大阪府北区大淀中一丁目1番88号梅田スカイビルタワーイースト11階大阪マンション事業部TEL:06-6440-3581>●設計・監理/株式会社現代総合設計●施工/名工建設株式会社 大阪支店●入居者用駐車場(賃貸)/48台(機械式)(月額使用料未定)●自転車置場(賃貸)/176台(月額使用料未定)●バイク置場(賃貸)/18台(バイク置場2台・ミニバイク置場16台)(月額使用料未定)【販売住戸概要】●販売戸数/未定●販売価格(税込)/未定●間取り/2LDK~4LDK●専有面積/70.56㎡~93.50㎡●バルコニー面積/10.45㎡~12.19㎡●サービスバルコニー面積/1.12㎡~5.03㎡●アルコーブ面積/2.60㎡~4.88㎡●トランクルーム面積/1.89㎡~4.20㎡●広告制作日/平成28年6月10日※販売につきましては、1回もしくは複数回にわたる期分け販売か、現在決まっております。販売戸数、価格等につきましては、本広告または当物件ホームページ(<http://osa-s-gm.com/uemachi/>)の本広告にて明示します。

予告広告

本広告を行い取引を開始するまでは、契約または予約の申込は出来ません。また申込順位の確保につながる行為は一切お受けできません。■販売開始予定時期/平成28年7月上旬

©フリーダイヤルでのご予約・お問合せは、グランドメゾンマンションサロン

0120-534-545

営業時間/
(平日)11時~17時
(土日祝)10時~18時
[火・水曜日定休]

©インターネットでのご予約は

上町台テラス

検索

<http://osa-s-gm.com/uemachi/>



事業主(売主)

積水ハウス株式会社

