

うえまち

2015

神無月(かんづき)

月刊・第126号

9月25日(毎月25日)発行

10

大阪市立社会福祉センター指定管理者

NPO法人 まち・すまいづくり

発行 うえまち編集局

TEL&FAX.06-6779-7222

http://www.machi-sumai.com/

〒543-0043 大阪市

天王寺区勝山1-11-29

「まちすまい会所」

●発行部数: 毎月72,000部

●配布地域: 中央区 東部

天王寺区 全域

阿倍野区 北部

●配布方法: ポスティングと

設置による配布

うえまち11月号は10月26日発行予定

地域に密着した医療・介護を目指します

医療法人

歓喜会グループ

E-mail honbu@kankikai.com

U R L http://www.kankikai.com/

辻外科

リハビリ

テーション病院

夕陽丘

介護老人保健施設

CARE LIVING

楽寿

介護老人保健施設

介護老人保健施設

介護老人保健施設

介護老人保健施設

介護老人保健施設

介護老人保健施設

介護老人保健施設

介護老人保健施設

介護老人保健施設

介護老人保健施設

介護老人保健施設

介護老人保健施設

介護老人保健施設

介護老人保健施設

介護老人保健施設

介護老人保健施設

介護老人保健施設

介護老人保健施設

介護老人保健施設

介護老人保健施設

介護老人保健施設

介護老人保健施設

介護老人保健施設

介護老人保健施設

介護老人保健施設

介護老人保健施設

介護老人保健施設

介護老人保健施設

介護老人保健施設

介護老人保健施設

介護老人保健施設

介護老人保健施設

介護老人保健施設

介護老人保健施設

介護老人保健施設

介護老人保健施設

芸術文化、多彩な秋

彼岸を過ぎ、爽やかな風が心地よい秋の到来です。上町台地の街路樹の葉も日ごと彩りを増してきました。今号は芸能、演劇、音楽、展覧会など秋のイベント目白押しです。運動会も各地で開かれます。子どもたちの歓声が上町台地にも響きわたることでしょう。

国立文楽劇場 錦秋文楽公演

「碁太平記白石噺」

こたいへいきしらしばなし

「玉藻前囃子」ほか

10月31日(土)～
11月23日(月・祝)

国立文楽劇場の「錦秋文楽公演」が10月31日(土)から11月23日(月・祝)まで開かれます。

第1部(午前11時開演)は、「碁太平記白石噺」(こたいへいきしらしばなし)、「桜綴恨鮫鞘」(さくらつばうらみのさめぎや)にぎやかな舞踊劇「団

子売(だんごり)」と文楽の多彩な魅力があふれる3本立てです。

第2部(午後4時開演)は「玉藻前囃子」(たまものまへあさひのたまもの

まへあさひのたまもの

天竺(インド)、唐土(中国)を経て日本にやってくる金毛九尾の狐の伝説を題材に、皇位をめぐる争いを絡

公演に先立ち、文楽劇場1階資料展示室で企画展示「玉藻前」が開催中です。

三国を伝えた妖狐の伝説は古くから

広く知られ、玉藻前の姿を借りる妖狐を主人公とした物語が伝わっています。

絵巻や錦絵から現代のコミックまで、さまざまに描かれた玉藻前像が紹介されています。

資料展示室は入場無料。

「玉藻前囃子」撮影＝青木信二

料。

料。

料。

料。

料。

料。

料。

料。

料。

料。

料。

料。

料。

料。

料。

料。

料。

料。

料。

料。

料。

料。

料。

料。

料。

料。

料。

料。

料。

料。

料。



天王寺公園でアカペラの祭典 米・アカペラ・コーラス・グループ TAKE6登場 10月3日(土)・4日(日)

開催。今回は、天王寺公園リニューアルオープン記念と題し「アカペラの祭典」としてステージを展開します。

3日は、8度のグラミー賞受賞歴を持つ米のアカペラグループ「TAKE6」が登場。国内プロアーティストも出演する豪華ライブ「アカペラSUPER LIVE」を開催します。開演に先立ち「TAKE6」によるスペシャルトークショーも行われます。午後2時開場、4時開演。当日正午から優先観覧エリアの整理券を配布(先着順)。

自由観覧スペースあり。

4日は、国内のプロやアマチュアの計18組によるアカペラライブが繰り広げられます。午前10時30分開場、11時開演。

▽問い合わせ＝Welcomingアベノ・天王寺キャンペーン事務局、電話080・1525・4587(平日午前10時～午後5時)

上町台地と文楽の関わり深く

特別寄稿〈国立文楽劇場〉

上町台地の寺町かいわいには、文楽ゆかりの人物が眠っています。錦秋公演の第1部に上演される「碁太平記白石噺」は、宮城野(みやぎの)・おのぶの姉妹の敵討を描いています。江戸で初演された作品ですが、今回27年ぶりに上演される物語の発端「田植の段」の合作を分担した浄瑠璃作者、紀上太郎(きのじょうたろう)は、豪商三井家の

一族、三井高業(みついたかなり)の筆名です。三井家の分家当主として活躍した高業の墓は、生玉寺町の西方寺の三井家墓所の中に残されています。

続いて上演される「桜綴恨鮫鞘」の主人公、古手屋八郎兵衛(ふるてやへいちろうべえ)の墓と伝えられる供養碑も、中寺町の法性寺にあります。観劇の前後、国立文楽劇場からも遠く

い、寺町のゆかりある寺院の墓所を訪れると、作品に対する思いを

おせち料理

職人の技が織りなす
彩り華やかな祝膳



◆味重ね「和・洋・中」おせち料理 (三段/4～5名様用) ¥39,800

◆和風 おせち料理 (二段/3～4名様用) ¥29,900

◆フランス風 おせち料理 (二段/3～4名様用) ¥29,900

◆中国・四川風 おせち料理 (二段/3～4名様用) ¥29,900

◆特製おせち料理 (二段/3～4名様用) ¥54,000

ご予約締切日
12月23日(水・祝)

※料金には、税金が含まれております。

クリスマス デイナーショー 2015 StarLight Christmas ～聖なる夜にスターからの贈り物～



クロッケー

【I部】17:00～ 【II部】20:00～
※ご入場は小学生以上とさせていただきます。

各公演 お1人様 ¥33,000



小林幸子

18:00～
※ご入場は中学生以上とさせていただきます。

※料金には、ショー、お料理、フリードリンクが含まれております。



シェラトン都ホテル大阪

近鉄 大阪上本町駅直結・地下鉄 谷町九丁目駅より徒歩約5分
www.miyakohotels.ne.jp/osaka/

ご予約・お問合せ

3F ホテルチケットカウンター TEL.06-6773-8156 [受付 10:00～20:00]



大坂の陣400年と大阪城 対談シリーズ②③

元大阪市下水道科学館館長 山野寿男氏 × 北川央氏 大阪城天守閣館長

1583（天正11）年に大坂城築城を開始した豊臣秀吉は、築城に先駆けて城下町の建設に着手しました。初期の城下町は上町台地上に造られ、南北路が軸となり、秀吉晩年に開発された船場では東西路が軸になりました。秀吉が造り上げた街並みは、そのまま現在の大坂の街に継承されています。

淀川と大和川が合流し海に注ぎ込む河口部に立地する大坂は、低湿な土地が多く、古くから雨水と汚水の排水が重要課題でした。秀吉は町家などから出る下水を排水するための溝を町中に巡らせました。今も一部が現役で使われており、「背割（せわり）下水」、または親しみを込めて「太閤下水」と呼ばれています。



やまの・ひさお

1937年大阪府忠岡町生まれ。北海道大学工学部衛生工学科卒業。専門は下水道工学・土木史。62年に大阪市土木局下水道部に入庁。在職中、大阪市下水道科学館館長を務めた。近世大坂の地形や河川、まちに詳しく、『近世大坂の水道—背割下水の研究—』など多くの著書がある。

山野 大阪府役所に入り、土木局下水道部に配属されたのは1962年です。市が下水道の普及に力を入れたのはこの頃でした。やがて国も「下水道整備緊急措置法」を制定し、全国挙げての工事が始まりました。私は下水処理場の設計を担当し、14年間ひたすら設計に明け暮れました。

北川 国内で最先端をいく大阪市の下水道行政の第一線を担ってこられたのです。

山野 今や都市のインフラ整備に欠くことのできない下水道ですが、ルーツをたどると秀吉の時代にさかのぼります。大坂城築城に伴うまちづくりでは、上町や船場地へ

市民の生活を支える 上・下水道

北川 大阪の下水道は秀吉の城下町建設に端を発し整備されましたが、一方下水道は整備されないまま、



南大江小の正門横にある見学施設で

いまに受け継ぐ「太閤下水」

大阪万博翌年の71年には、大阪市下水道局が発足しました。当時は水洗化の普及が喫緊の課題でした。82年には全12下水処理場が高級処理化され、その時点で下水道普及率は98.6%。限られた予算で短期間に事業成果をあげた市の実績は、下水道史に残るものだと思います。

区が開発され、道路と併せて街区の中央に下水溝が造られました。溝の位置が建物の裏側、すなわち建物同士が背中合わせになるところに造られたことから、後

現在の大阪の町の区割りに影響しているわけです。

山野 近世の絵図には、上町と船場に大きな排水路が描かれています。これが「太閤下水」です。

上町の下水は西へと勾配面を利用して自然に東横堀川へ流れ、船場の下水はいったん大水道に集められて、西横堀川へ排水されました。今から400年も前に、このような整然とした下水道を組み込んだまちづくりが行われたことは画期的で、世界の都市を見てもこれほどの規模のものは見当たりません。

北川 秀吉は「土木工事の専門家」だったのだと思います。大坂城・聚楽第・伏見城・肥前名護屋城などたくさんの城を築き、淀川両岸に強固な堤（文禄堤）



読者プレゼント 山野寿男氏著『近世大阪の水道—背割下水の研究—』 応募詳細は10面

北川 秀吉は「土木工事の専門家」だったのだと思います。大坂城・聚楽第・伏見城・肥前名護屋城などたくさんの城を築き、淀川両岸に強固な堤（文禄堤）

北川 文獻史料にも、淀川の上流で雨が降ると水が濁って飲めな



北川 近世初頭に造られた太閤さんの下水道が、改良を重ねながら現在まで使われ続けているのは本当に素晴らしいですね。

山野 世界に先駆けて建設され、400年にわたり市民の生活を支えてきた背割下水は、これからも末永く守られ、大阪市の下水道の原点として語り継がれていくのでしょう。

賠償額って増える？

はい、増えます！

事故の損害を算定する際に用いられる基準にはいくつか種類があり、金額に違いがあることをご存じでしょうか。

地方裁判所基準と**弁護士基準**を10割とすると、保険金を支払う側である保険会社の任意保険基準は実にその6割にも満たない程度です。保険会社が提示した金額で示談が成立すると本来より少ない金額を受け取ることになります。

損害賠償は法律問題です。弁護士に依頼し「**地方裁判所基準・弁護士基準**」できっちり交渉してもらうことで本来受け取るべき金額をしっかりと受け取ることができるのです。

事故後に保険会社と交渉の方はもちろん、後遺障害等級診断など事故後しばらく経った後の相談も無料で応じます。右記の無料相談会で気軽に相談ください。

交通事故無料相談会開催 後遺障害等級診断

交通事故の損害賠償は法律問題です。

ですから、法律の専門家である弁護士に早い段階で相談し、解決に向けての見通しを立てておくことがよりよい解決のためには重要です。わずかな風邪でも、すぐに近所の診療所や薬局に行かれるのと同じように、小さな事故であっても迷わず、私たちの相談会にお越し下さい。

フリーダイヤル **0120-932-985** 完全予約制

10/31(土) 生野区民センター
時間:10:00~12:00 会場:2階 205
住所:大阪市生野区勝山北 3-13-30

10/31(土) 市立 社会福祉センター
時間:13:00~15:30 会場:3階 第6会議室
住所:大阪市天王寺区東高津町 12-10

弁護士法人 茨木太陽大阪鶴橋支所
鶴橋太陽法律事務所
大阪市天王寺区味原町13-8サンエイ下味原第一ビル5階
TEL **06-4305-3016** 鶴橋太陽 検索

味原小 下味原 鶴橋駅 松屋 近鉄大阪線 鶴橋駅



御幣島の集落を歩いて北へ抜けると、香養(かみ)の小学校がありました。古い地図を突き合わせて見ると、この小学校は梅田街道の南側に沿って建っている

上町に向かう道 ③⑥ 大阪歴史博物館 学芸員 大澤 研一

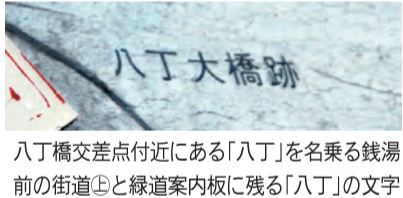
梅田街道6 御幣島から八丁橋へ

うえまち漫遊 「まちの再発見」の巻 (其の五拾五)

ここに気がきました。そうなる学校の歴史が気になるところですが、まずは校名に何か特徴的なものを感じたので、1974年刊行の百周年記念誌をひもといてみました。

この学校の歴史は古く、1885年に加島と田養の2つの学校が統合したために香養小学校と名乗ることになったようです(加島の「か」と田養の「みの」)。同校の校歌に「つたえゆかしき八十島や」というフレーズがありますが、前回紹介した御幣島にしても、「八十島」といわれたこの

地域の景観を創った島の名前なので、この校名は当地の歴史をよく表したのもともいえるわけですね。この百周年記念誌を読んでいると、貴重な証言を見つけてきました。1905年卒業の方が書かれた文章の中に学校の前の道が「八丁街道」と呼ばれ、それが佃へと通じていたというのです。これはまさに梅田街道のことです。こんな呼び方があったものかと思ってしまうくらいな資料を探してみたら、1687年の地図でこの街道ルートの脇に「八町堤」と書いてあるものを



八丁橋交差点付近にある「八丁」を名乗る銭湯前の街道⑤と緑道案内板に残る「八丁」の文字

します。その場所が、中島大水道(現在は緑道)に架けられていた八丁橋(現在は交差点)近くなのです。この八丁橋交差点近くには八丁を名乗る銭湯もあって、突然「八丁」一色ともいえる地区に足を踏み入れた感があります。では「八丁」とはどのような意味なのでしょう。「八丁」は他地域では「八丁」(約900m)ではなく、ここでは長い(まっすぐな)道の比喩として使用されています。この地域では、かつて御幣島村の東の集落は野里村でしたので、その間およそ1.5km、梅田街道は島地の間の小高いところ(堤)を通っていたものと想像されます。「八丁」はそうした当地の街道筋の景観を伝える数少ない証人ではないでしょうか。

はじめての母の介護 ③ 介護保険利用についてⅢ

在宅で利用できる介護には、自宅で受ける介護と事業所へ行って受ける介護があります。その他に福祉用具の貸与や購入、住宅改修など自宅で安心安全に暮らすためのサービスを利用することができます。

自宅で利用できるサービス

- ①訪問介護(掃除・洗濯・買い物など)
- ②訪問入浴介護(移動入浴車による入浴)
- ③訪問看護(床ずれの手当、点滴など)
- ④訪問リハビリテーション(理学・作業療法士の訪問)
- ⑤定期巡回・随時対応型訪問介護(24時間巡回のおむつ替えなど)
- ⑥夜間対応型訪問介護(夜間定期巡回のおむつ替えなど)



デイサービス

通いで利用できるサービス

- ①通所介護【デイサービス】(機能訓練・レク・入浴・食事など)
- ②通所リハビリテーション【デイケア】(施設でリハビリ)
- ③認知症対応型通所介護(重い認知症の方のためのデイサービス)

次回は各サービス内容について説明します。

クーラコモンズ・ライフサポート
 ケアプランセンター・訪問介護・デイサービス・賃貸居室
 大阪市天王寺区大道3丁目4-3「おほちの杜」1階
 TEL: 06-6775-0345

検索



第8回夕陽丘写真コンテスト・特別賞「強い意志」(辻本晃さん)

うえまち 「一言自慢の景色」(3)

一心寺長老・高口恭行
都市計画家・田端修

一心寺本堂「天水受の天の邪鬼」

場所は一心寺。辻本晃氏作品「強い意志」・特別賞を受賞された「風景」です。本堂正面階段の両脇に大屋根のタテ樋(とい)が2本。その下に約1m角の石の「天水受け」があって、その四隅を坐高40cmばかりの力士風の像4体が支えているというものです。過重な石塊を背負わされてヒタスラ耐えている姿は「天の邪鬼(あまのじゃく)」つまり、天空に住んでワルサをする小鬼といわれています。仁王像や四天王像の足元に踏んづけられて表現され、仏教守護神の役目を表現するのに一役かっているというわけです。もともと古代の被征服民を表すともいわれていてチョッ

トかわいそつにも見えます。1945(昭和20)年3月の空襲で境内が全焼し、以後21年間、境内は一部のお堂と仮小屋を除くと一面の焼け野原で、ただ本堂正面があつた位置に2個の天水受けと四隅×2体つまり8人の天の邪鬼だけが残っていました。この焼け残った天の邪鬼と天水受けは本堂再建とともに新調されましたが、21年間はこの写真のように縁の下「天の邪鬼」が一心寺の主人公であり、まさしく「一心寺を支えていた時代であったというわけ」です。「歴史の重層性がかいま見える風景」。夕陽丘のあちこちに点在している味のある自慢といえ

道楽が過ぎ、親から勘当された男。すっかり改心して、うどん屋の老主人の養子となって家業に精を出している。そこへ、かつてなじみだった遊女吉野が訪れ、「女房にしてください」と頼む。男は女の誠を信じ夫婦になった。しかし、この女性には遊女ではなく、男がその昔助け

た狐で、恩返しのため人間に化

けていたことが分かる。それを聞いて詰ると、吉野は本来の狐の姿になって消えていく。それを見た男「ああ、吉野が信田に変わった」

うどん屋の符丁(隠語)で、吉野葛(くず)を使うことからあなかけを「吉野」、信田の森に狐がすむとする伝説から、狐

稲荷の使い・きつね

うどんを「信田」と称することが、オチに踏まえてある。なぜ油揚げを乗せたものを「狐うどん」と言うかは、説明の要はなからう。関西では、そばに油揚げを乗せると「狸(たぬき)」とメニュー名が変わるが、関東では「天かすうどん」のことを指すので「用心」。

油揚げの中に酢めしを詰める

2015年 天王寺動物園 100周年記念 応援企画



第12檻 上方落語『吉野狐』

動物が登場する落語を取り上げ、演芸評論家の相羽さんならではの面白い視点で読み解きます。

協力：浪速区役所



江戸桜(すけろくゆかりのえどさくら)の主人公助六の恋人の名が揚巻(あげまき)なので、油揚げ「ずしと」巻ずしの取り合わせを「助六」としやれたのである。狐と、その好物とされる油揚げ、狐が仕える稲荷の神、この三位一体となったイメージが、われわれの生活の中に深く浸透している一例だ。狐が人間に化ける、人間を化かすと言われるのは、この稲荷神の使いであるという要素が強い。狂言師が修行する順序として、「靱猿(うづぼざる)」という演目で始めて、「釣狐」で完成させるのも、狐の神格化をどう表現するかが難しいからだと思つ。

お仏壇の修理から洗濯、簡単なお掃除・洗浄まで
扉や金具等取り外して各部品毎に綺麗に洗浄！

仏壇お掃除 修理

安く綺麗を
モットーに！ 他店の見積もりよりも安くします！！

ご先祖様のために
ピッカピカ

お見積・ご相談無料！お気軽に！！

施工前 施工後

お掃除 洗濯 格安！の 5万円～

【お仏壇お掃除】 HSBクリーンサービス
大阪市北区野崎町 6-8 ノース梅田ビル 2F
http://hsb-cs.com

☎06-6360-3350

ウイスキー フランデー 日本酒の全国出張 酒買取 焼酎 シャンパン リキール

酒買取

＜47都道府県に出張ネットワークあり＞
美術品、骨董品、ジュエリーなど査定・買取もOK！

出張 査定 キャンセル 全て無料！
他店より1円でも高く買取ります
1万円以上の買取で 1,000円UP
3万円以上の買取で 3,000円UP

●ご贈答などでお家の押し入れに眠っているお酒 ●大量のお酒や古いお酒の瓶、ラベルの汚れているお酒もOK

電話・メール・FAX事前査定OK

受付時間：9:00～20:00(年中無休) はい ふく こい

0120-81-2951

お酒買取 パロン 検索

大阪 大阪市中央区本町4-8-1
FAX.03-6404-6865
[運営会社]株式会社スクーナ

古物商 東京都公安委員会 第302191207180号 通信販売酒類小売業免許

ご宴会はハイハイタウン西隣の庄助で！

ちゃんこ鍋 3,940円 大皿・大鉢 2,540円 飲み放題 1,560円

少人数から 最大60名様まで宴会可！！

居酒屋 庄助

午後4時から営業しています

年中無休 TEL(06) 6773-4036 駅 徒歩2分

天王寺区上汐3-1-3
近鉄大阪上本町駅・地下鉄谷町九丁目駅 近く

玉造稲荷神社では、11月の七五三参りの祈禱(きこう)申し込みを受け付け中。

ご祈禱・衣装・着付け・写真撮影・土産の5点がセットになった「便利パック」(3万1320円)の利用は、11月14日(土)・15日(日)のみで10月1日から予約開始。写真サイズはキャビネ版(台紙付き)。

941・3821

玉造稲荷神社 七五三参り 祈禱予約受付中

衣装・写真など5点セットの便利パックも

玉造稲荷神社は、11月の七五三参りの祈禱(きこう)申し込みを受け付け中。

ご祈禱・衣装・着付け・写真撮影・土産の5点がセットになった「便利パック」(3万1320円)の利用は、11月14日(土)・15日(日)のみで10月1日から予約開始。写真サイズはキャビネ版(台紙付き)。

941・3821

玉造稲荷神社 豊臣・徳川家ゆかりの だんご茶会

豊臣秀頼公銅像前で裏千家の野点

玉造稲荷神社で10月12日(月・祝)午前10時～午後3時、毎秋恒例の「だんご茶会」が開かれます。

同神社は、豊臣・徳川時代を通じて大坂城の鎮守神として知られ、豊臣家ゆかりの武家が千利休のお点前で茶会を催していたと伝えられています。

当日は、当時の風流を味わっていただくと、豊臣秀頼公銅像前で裏千家の野点

玉造213-8、電話06・6941・3821

ブライダル 結婚を考える あなたへ 芽吹

TEL 06-6692-6888 携帯 090-8145-8118

阿倍野区西田辺町 1-1-4 末森ビル 2F

http://www.nakoud-mebuki.com

ご相談 要予約

低学年から大学受験までの一貫教育：エフイーアイ

みんなが賢くなる、みんなで賢くなる

イロハスクール

考える力を鍛え、頭のよい子を育てる

体験受付 06-6764-4599

543-0011 大阪市天王寺区清水谷町 17-6 http://fei.bz

初心者歓迎！お花を学びお茶を体験できる教室

華道を学ぶ 茶道

体験する 茶道

時間 毎月第1土曜日 14時～(2時間)

受講料 3500円/回 + お花代

入会金 2000円 京都の生菓子付き

講師 華道池坊いけ花教授 河内由伸

いけ花 茶の湯 山由 YU SHIN

TEL 090-9999-4549

会場：天王寺区堀越町8-20 サンクレールナンガ602

協力：イーエムアイアカデミー

箸がとまらん 極うま発酵昆布

「直火仕込み製法」により 炊き上げた濃厚な旨さ

天然酵母で熟成 さらにまろやか

発芽玄米成分ギンバなど、健康成分が天然酵母の力で醸造されているから、健康を気にされている方にもお奨めです。

りんごやミカンなどの果物で味付けしているから、濃厚なのに まろやかな味わいに仕上がっています。

大阪で熟成された 昆布原料

自然豊かな鳥取農園 おいしい新米の秘密

店頭で舞昆と一緒に試食のごはんにも秘密があります。

自社農園で育てたお米を炊いているのです。

苗づくりに舞昆の発酵素を加え、舞昆の力で苗を育てます。田植えの後、米ぬかを撒いて日光を遮り、雑草を防ぎます。秋には社員総出で稲刈りをし、舞昆に合うおいしいお米が出来上がります。

お出かけの際には是非一緒に新米もお楽しみ下さい。

▼新米プレゼントキャンペーン中▼
下記のスタンプカードを切り取って、お会計時にご提示下さい

キトリ線

新米キャンペーン

新米3合 プレゼント

うえまち特典 スタンプカード

※お買上金額千円(税込)毎にスタンプ1つ押印致します。スタンプがたまると新米3合プレゼント。プレゼント交換の際は裏面記入をお願いします。

有効期限 2015.11.30迄

舞昆のこうはら

http://www.115283.jp

●かがや店 ●心斎橋店 ●田辺店 ●千林店 ●アベノ店 ●大正店 ●天下茶屋店 ●天王寺店 ●南田辺店 ●天満の舞昆 ●JR 高槻駅 ●JR 大阪駅ナカ店

天王寺店

天王寺動物園 天王寺公園

天王寺駅

43号線 キューズモール 阪堺線阿倍野駅 あべのベルタ

天王寺店

●営業時間：朝10時～夜6時まで ●休業日：年内無休

大阪市天王寺区堀越町10-13 TEL 06-6775-2345

●JR天王寺駅より谷町筋北約300m 天王寺駅前商店街内赤松種苗北側

アベノ店

●営業時間：朝10時～夜6時まで ●休業日：年内無休

大阪市阿倍野区阿倍野3-5-11 TEL 06-4399-5017

●地下鉄谷町線阿倍野3号出口北すぐ 阪堺線阿倍野駅前

自動販売機で24時間購入できます

http://www.115283.jp

の店舗紹介をご覧ください

各種商品の詳細は店頭または無料送付のパンフレットをご覧ください。お問合せ 0120-11-5283(日休・朝9時～夜6時迄) 舞昆のこうはら



能「通小町」

大阪を代表する能楽師たちによる「第4回あふさか能」が10月11日(日)午後1時から、大槻能楽堂で催されます。能楽公演では珍しいイヤホンガイドを用意。分かりやすい解説付きで、初めての人も楽しめる公演です。

10月12月 大槻能楽堂

詳細10面

シリーズ「能の描く女たち」 恋と愛の果て

大槻能楽堂では来年3月まで、能の魅力を探るシリーズ「能の描く女たち」を開催しています。10月12月のテーマは「恋と愛の果て」。さまざまな女性の生き方を取り上げ、能独特の世界観で女の情を描きます。

10月24日(土)は能「通小町」を上演。夏の修行をする僧のもとに、絶世の美女・小野小町の亡霊が現れる。僧が小町を弔っている



あふさか能をより楽しんでもらおうと、公演に先立ち9月27日(日)午後2時から、大阪能楽会館(北区中崎西2)で体験講座が開かれます。

「善界」のシテをつとめる大西礼久が曲の見どころを解説するほか、謡の体験を行います。

参加費6000円
(公演チケット代込み)
▽問い合わせ〓能楽協会大阪支部(大槻能楽堂内)、電話06・6761・8055

第4回あふさか能

10月11日(日) 大槻能楽堂

阪支部員が結集し、総力挙げて取り組む企画です。チケットは前売り5000円、当日6000円。

プレイベント「体験講座」

あふさか能をより楽しんでもらおうと、公演に先立ち9月27日(日)午後2時から、大阪能楽会館(北区中崎西2)で体験講座が開かれます。

「善界」のシテをつとめる大西礼久が曲の見どころを解説するほか、謡の体験を行います。

と、成仏を妨げるように小町に想いを寄せた四位少将の霊が現れ、百夜(ももよ通ひ)のさまを見せる。シテが純な男の哀しく凄まじい執心をいかに演じるかが見どころです。ほかに狂言「石神」。

歌人で文芸評論家の馬場あき子氏のお話「恋多き小町の果て、付きまとう四位少将」もお楽しみに。

▽11月21日(土)
能「三山」観世鏡之丞
お話・中西進「恋の三角関係、万葉集の擬人化」
▽12月19日(土)
能「采女」赤松禎友
お話・山折哲雄「帝の愛を失った采女、一瞬の愛の隙間が…」

いずれも午後2時開演。入場料は一般4800円、学生3100円。

▽大槻能楽堂〓中央区上町A・7、電話06・6761・8055



能「弱法師」(原作版)

11月7日(土)の大槻能楽堂の特別公演は、能「弱法師(よろぼし)」の原作版と現行版を連続で上演。一つの作品が能の長い歴史の中でどのように変遷し、成立してきたのかを比較しながら探ります。

物語の舞台は、彼岸会(天王寺・四天王寺)。盲目のこじき・俊徳丸と、生き別れた父親の再会が描かれます。

作者は世阿弥の長男、観世元雅。室町後期以降、上演が途絶えていたのが江戸中期に復曲されるまでの長い断絶が影響し、現行のものとは原作は登場人物や演出などに大きな違いがあります。

原作版では、天王寺の僧侶や弱法師の妻が登場。中世の芸能者を支える生活の現実や彼岸会に集う群衆のにぎわいも描かれています。一方、現行版では曲が単純化され、孤独な青年の心境が際立つ演出になっており、それぞれに魅力ある作品になっています。

シテは原作が大槻文蔵、現行が野村四郎。開演に先立ち、天野文雄・大阪大名誉教授の解説「原作のエネルギー・改作の充実、弱法師にみる」があります。

開演は午後2時。S席9600円、A席8000円、B席6900円、学生席5300円。

▽大槻能楽堂〓中央区上町A・7、電話06・6761・8055

「弱法師」の変遷たどる

大槻能楽堂 特別公演 11月7日(土)

フィラデルフィア美術館 浮世絵名品展

名品150点が里帰り
あべのハルカス美術館



東洲斎写楽三代目大谷鬼次の江戸兵衛
大判錦絵 寛政6年(1794)
フィラデルフィア美術館蔵
Philadelphia Museum of Art: The Samuel S. White 3rd and Vera White Collection, 1956

全米屈指のフィラデルフィア美術館の浮世絵コレクションから、珠玉の名品150点を紹介する「フィラデルフィア美術館 浮世絵名品展」が10月10日(土)、あべのハルカス美術館で開幕します。

江戸中期の1765年、多色刷木版画の技術が考案され、色鮮やかな「錦絵」が生まれて今年で250年。鳥居清長、喜多川歌麿の生命感あふれる美人画や、葛飾北斎、歌川広重の名所風景画など代表的な絵師たちの作品を展示します。中でも、鈴木春信の作品30点は保存状態の非常によいものがあり、必見です。

舞台上の役者たちを生きた生きた描いた東洲斎写楽の「大首絵」も勢ぞろい。活気あふれる身体と個性豊かな表情を見ることが出来ます。12月6日まで。

入館料は大人1300円、高校生・大学生900円、小中学生500円。障がい者手帳を持参の人は当日料金の半額。

▽あべのハルカス美術館〓阿倍野区阿倍野筋1・143あべのハルカス16階、電話06・4399・9050

国立文楽劇場

10月17日(土)

東西名流舞踊鑑賞会



詳細10面

入場料: 6700円(障がい者は2割引、学生4700円)
第1部・第2部セット割引1万1400円

中央区日本橋1-12-10 電話0570・07・9900(国立劇場チケットセンター)

大阪明星学園マリアンホール

11月3日(火・祝)

大坂の陣400年 真田丸プレミアムトーク



入場無料
要申込

郵便番号、住所、参加者全員の氏名(ふりがな)、電話番号を明記し、はがきかファクスで申し込む。受付は10月1日~12日(当日消印有効)
〒530-8612 日本郵便(株)大阪北郵便局私書箱191号
朝日新聞社広告局「真田丸プレミアムトーク」係 (1枚で4人まで)
FAX: 06・6231・2888
問合せ=朝日新聞社広告局「真田丸プレミアムトーク」係 電話06・6201・8307

大阪市立社会福祉センター

10月10日(土)

不動産資産の活用・相続 無料相談

NPO法人まち・すまいづくりは、毎月第2土曜日午前10時~正午、天王寺区東高津町の大阪市立社会福祉センターで、「住まいと暮らしの無料相談会」を開催しています。

今回のメインテーマは「不動産資産の活用・相続」です。不動産資産の活用で「得する活用術」「活用に関わる税金」など。相続では「遺言書の作り方を知りたい」「相続税改正に伴う税金対策のポイント」などの相談に、弁護士や司法書士、税理士、一級建築士などの専門家チームが応じます。相談は無料です。

税金や金融資産などのお金に関することや、介護やリフォームなど住まいと暮らしに関するさまざまな相談を受け付けています。

NPO法人まち・すまいづくり 電話06・6779・7222

大阪市立自然史博物館2階

開催中~10月18日(日)

巡回展「土ってなんだろう？」



観覧料: 大人300円、高校生・大学生200円
中学生以下、障がい者手帳を持参の人、大阪市在住の65歳以上(要証明)は無料

東住吉区長居公園1-23 電話06・6697・6221

山本能楽堂

10月31日(土)

人間国宝の至芸を鑑賞



梅若玄祥師

入場料: 前売3000円
当日4000円
午後1時30分開演

山本能楽堂では10月31日、人間国宝の優れた技芸を鑑賞する「人間国宝の至芸を見る! 楽しむ! 体感する!」を開催します。

日本の舞台芸術で最高峰とされる重要無形文化財個人認定保持者(人間国宝)の至芸の魅力を感じることのできる公演です。六条御息所の情念を描いた人気の演目「葵上(あおいのうへ)」を上演します。出演は人間国宝・梅若六郎玄祥、山本章弘。

山本能楽堂

10月24日(土)・25日(日)

文化の伝承一花と芸能



横東宏和氏

入場料: 2000円
両日とも午後1時~5時

山本能楽堂は10月24・25日、「文化の伝承一花と芸能」を開催します。

小笠原流の横東宏和氏が国登録有形文化財の同楽堂全体を秋の花で飾ります。

能舞台では、伝統芸能や西洋音楽などさまざまな演目が次々に上演されます。秋の花でいっぱい彩られた能楽堂で、日本文化の神髄に触れてみてはいかがでしょうか。

山本能楽堂 中央区徳井町1-3-6 電話06・6943・9454

(7) イベント・広報

大阪府内の観光施設等を巡るツアーや、劇場・文化施設のチケットなどが最大半額になる大阪府の「おおさか魅力満喫キャンペーン」が始まり、旅行予約サイトや主な旅行代理店で順次、発売されています。

緊急経済対策の一環で、府が約30億円を投じて実施。対象となるのは、府内発着の日帰りツアーや府外発着の宿泊付ツアーに加え、観光施設や文化施設の入場券、スポーツ・演劇などの体験プログラムなどが含まれます。観光を通して大阪の魅力を外に発信するとともに、府内での消費喚起、誘客につなげたい考え

おおさか魅力満喫キャンペーン 来年1月31日まで 府内の観光ツアー 最大5割引に

大阪府内の観光施設等を巡るツアーや、劇場・文化施設のチケットなどが最大半額になる大阪府の「おおさか魅力満喫キャンペーン」が始まり、旅行予約サイトや主な旅行代理店で順次、発売されています。

期間は来年1月31日までを予定。商品は公式ホームページ（http://www.osaka-nikyoku.jp/「おおさか魅力満喫キャンペーン」で検索）で紹介しています。

▽問い合わせ先
「おおさか魅力満喫キャンペーン」お客様センター、電話06・7635・6618（平日のみ）

大阪のまちには、大正時代や昭和初期に建てられたモダンな洋風建築をはじめ、高度経済成長期に建てられた建物など各時代を代表する魅力的な建物が集積しています。普段はめったに入ることのできない建物の内部を公開するイベント「生きた建築ミュージアムフェスティバル大阪2015」(大阪府主催)が10月31日(土)・11月1日(日)の2日間を中心に、市内各所で開かれます。

綿業会館や中央公会堂、三井住友銀行大阪本店ビル、大阪証券取引所ビルなど80を超える建物が参

大阪の歴史と文化伝える「生きた建築」 特別公開で魅力発信



山本能楽堂の公開は10月31日(土)午後6時～8時、11月1日(日)午後3時～6時

加。建物所有者の解説を聞きながら内部をめぐるガイドツアーや、小学校低学年の子どもを対象としたツアーなどさまざまなプログラムが予定されています。

いつもとは一味違った大阪の魅力を感じてみませんか。

▽問い合わせ先
「生きた建築ミュージアムフェスティバル大阪2015」大阪事務局、電話080・6137・9441（平日午前10時～午後5時）

上方芸能・演劇・音楽・現代アートなど、さまざまな分野を組み合わせたユニークな公演が観賞できる「中之島のつと(knot)」(芸術文化魅力育成プロジェクト実行委員会(大阪府・市)主催)が10月2日(金)～11月10日(火)の週末を中心に、大阪市中央公会堂などで開催されます。

「knot」は「結ぶ」の意味。芸能の垣根を越えて「伝統」をテーマに公演やワークショップなどが行われます。

10月21・22日は、中央公会堂で舞台「和の核心×洋の斬新BAKU(猿)(写真①)」を上演。現代における悪夢をテーマに、大阪の劇団「K10」とテンマークの劇団が挑みます。午後7時30分開演。料金は前売り2500円、当日3000円。

「伝統」テーマに大阪の芸術文化が集結 中之島のつと(knot) 10月2日(金)～11月10日(火)



11月7・8日は、「新作能『水の輪』ジャンルミックスVer.」(写真②)が会場は大阪市新美術館建設予定地(北区中之島4)。水の浄化をテーマに環境問題について考える物語。日本を代表する美術家・やなぎみわ氏の美術作品であるトラレーザを使用し、伝統芸能と現代アートなどが融合した公演です。午後6時30分開演。観覧無料(山本能楽堂のホームページから申し込み)。雨天時は、公演内容を変更して

山本能楽堂で実施。このほか現代演劇や伝統舞踊など全20のプログラムが催されます。詳細は公式ホームページ(中之島のつと)で検索

▽問い合わせ先
芸術文化魅力育成プロジェクト実行委員会事務局、電話06・6210・9305

聖徳太子御絵伝 特別開扉 「飛鳥の時代」へタイムトリップ!! 10月18日～31日

入堂無料、来場者全員に記念のポストカードを授与



和宗総本山四天王寺では、平成34年の聖徳太子1400年御聖忌に向けて、春と秋の2週間、聖徳太子御絵伝(絵堂)の開扉と「絵解き」を行っています。聖徳太子の一生の事跡を描いた壁画が奉納されている堂内に参拝者が入堂でき、僧侶による絵解き(約60分)を聞くことができます。通常は毎月22日のみ開扉。開扉は毎月22日のみ開扉。開扉は午前8時半～午後4時。絵解き法話は午後1時と3時の毎日2回実施。

四天王寺

桂 佐ん吉・桂 鯛蔵・桂 米輝の
秋の 集中落語ゼミ
10月21日(水) 22日(木) 23日(金) 18時45分開演(18時15分開場)
料金: 一日 1800円 お好きな二日 3500円 三日通し 5200円 当日のみ 予約不要
問合: 米朝事務所 06-6365-8281 (平日 10:30～17:30 受付)

会場: 高津神社
社務所「末広の間」
中央区高津1-1-29
地下鉄谷町九丁目駅2番出口徒歩5分
本殿へ向かう階段の途中、右側へ

四天王寺 10月11日(日)・24日(土)ほか
落語寄席「らくごのタベ」
和宗総本山四天王寺で「第3回らくごのタベ」が開かれます。会場は五智光院。
▽第一夜 10月11日(日) 桂 ぞうば・桂ひろは・桂紅雀
▽第二夜 10月24日(土) 桂米輝・桂鯛蔵・桂ひろは
▽第三夜 11月8日(日) 桂治門・露の紫・桂ひろは
▽第四夜 11月15日(日) 桂弥太郎・桂ひろは・桂吉弥
いずれも午後6時開演
チケット: 前売り1000円、当日1500円
各お堂で販売中
和宗総本山四天王寺 天王寺区四天王寺1-11-18
電話06・6771・0066 (午前9時～午後5時)

四天王寺宝物館 開催中～11月15日(日)
平成27年秋季名宝展
四天王寺宝物館では11月15日(日)まで、秋季名宝展「阿弥陀さまとお地蔵さん」導きのほとけ」を開催しています。会期中は無休。
同展では仏の中でも最も親しまれている阿弥陀如来と地蔵菩薩の信仰の様子を紹介。同山所蔵の阿弥陀三尊像や地蔵菩薩立像などを初めて公開します。貴重な文化財の数々を鑑賞できるまたとない機会です。
木造地蔵菩薩立像(庚申堂安置)
拝観料: 大人500円、高校・大学生300円、中学生以下無料
天王寺区四天王寺1-11-18 電話06・6771・0066

大阪市中央公会堂1階大集会室 10月4日(日)
初心者のための上方芸能SHOW
上方伝統芸能のハイライト部分を一度に楽しめる「初心者のため」の上方伝統芸能SHOWが10月4日(日)、大阪市中央公会堂などで開催される芸術イベント「中之島のつと(knot)」に登場。能、狂言、文楽、落語、講談の面白い部分だけを「ええとこどり」で次々に上演。大阪で育まれた多彩な上方伝統芸能の魅力が伝えます。入場無料(未就学児不可)。
午後0時30分開演
定員800人
申し込み＝「山本能楽堂」ホームページから
申込・問合＝山本能楽堂 電話06・6943・9454

一心寺シアター倶楽 公演 電話06・6774・4002
Eメール: theaterkura-since2002@officeb1.net
jade公演【jade版 Cinderella Tri-Angle】
▽日時＝10月16日(金)午後7時
10月17日(土)午後2時
午後6時
10月18日(日)午後2時
▽料金＝自由席3500円
(指定席は完売)
▽問い合わせ＝jade.since2004@gmail.com
GEE-DANCECOMPANY公演【AKOU-ROUSHI】
▽日時＝10月24日(土)午後7時
10月25日(日)午前11時
午後3時
▽料金＝前売3500円、当日4000円
▽問い合わせ＝GEE-DANCECOMPANY実行委員会
電話: 06-6644-6839, Eメール: studio@akaru.jp
各線天王寺駅より北へ徒歩8分 http://www.isshinji.or.jp/theater/

**不動産に関する
市民無料相談を実施**
平成27年度 お気軽にご相談ください
11/26・2/25
毎回 第4木曜日 午後1時～4時まで (受付3時まで)
大阪市 中央区役所
1階①番窓口 総務課(総務企画)相談室
事前にお電話もしくはメールにてご予約も承っております
大阪府宅地建物取引業協会 中央支部
TEL(06) 6944-0703 chuo@wish.ocn.ne.jp
(公社)全日本不動産協会 大阪府本部 中央支部
TEL(06) 6121-4477 info@zen-chuo.jp

(公社)全日本不動産協会 大阪府本部 中央支部 主催
第3回 不動産 研修セミナー開催
11月20日(金) 13:45～15:30 (受付開始 13:15)
会場／ナレッジキャピタルコングレコンベンションセンター (グランフロント大阪 北館B2F)
講師／三橋 貴明氏 テレビ等のマスコミで コメンテーターとして活躍中
「二極化する現状」～三橋貴明先生、本物ですか？この景況～
定員／350名 先着順
申込／ホームページ又はFAXにて (全日中央支部 検索)
参加無料 (要予約)
お問い合わせ 公社 全日本不動産協会 大阪府本部 中央支部
大阪市中央区本町2-6-8 センパセントラルビル5F
TEL 066121-4477 FAX 066121-4466

お部屋探しは、お任せください!

- 賃貸マンション
- 貸店舗・事務所

高級物件から
単身者用まで
地元密着の
情報提供可能

丸善住宅 大阪府知事(4)4464号 物件担当者は高垣(たかかき)です。
天王寺区東高津町11-1 お気軽にお問い合わせください!
電話: 090-1892-9720 / 06-6764-7799

中学入試国語
(神戸女学院)

それぞれ二つの○に同じ漢字を入れて、同じような意味を持つ言葉にしない。

〔景〕 風景 景色
④ 至 ③ 敗 ② 集 ① 天
至 敗 集 天
過 合 自
用 合 自

答えは11面

English Proverb Quiz 9 解答 11面

A man cannot give what he hasn't got.
同じ教訓の日本語の諺は?

英検・受験対策の語
英検準2級・TOEICスコア470レベル

天王寺区まち★ふれあい情報

天王寺 真田幸村博ファイナルイベント
10月31日(土)
天王寺公園

「決戦! 天ノ陣」

「天王寺 真田幸村博」のファイナルイベント「決戦! 天ノ陣」が10月31日(土)午前11時〜午後4時、天王寺公園エントランスエリアで開かれます。

茶臼山のある同公園が、大坂夏の陣で真田幸村が布陣し奮闘した地であることにちなんで開催。歴史ファンや戦国武将ファンをはじめ、幅広い世代が気軽に参加し、楽しめるイベントです。

「真田幸村の戦略」真田丸、茶臼山」と題した歴史講座では、城郭研究家の黒田慶一氏が講演。天王寺区内にある幸村ゆかりの場所に関する最新の研究をも

とに、幸村がいかに大坂の陣を戦ったのかについて語ります。

参加・体験コーナーでは、武士に扮して写真撮影が、

天王寺区ええトコ発見 真田幸村ウォークラリー
10月11日(日)
18日(日)

天王寺区の名所旧跡を巡る「天王寺区ええトコ発見 真田幸村ウォークラリー」(天王寺区役所主催)が開かれます。

10月11日は、大坂冬の陣で伊達政宗が陣を敷いた生國魂神社を出発し、細工谷遺跡などを巡る約5kmのコース。18日は、四天王寺や一心寺など幸村が激戦を

中央区まち★ふれあい情報

船場を遊ぼう

モダンな近代建築が多く残り、大阪の歴史と文化が集約されたまち「船場」。大正後期から昭和初期にかけて大阪市の「大坂」と呼ばれていた華やかな時代の中心でもありました。そんな船場のまちを楽しむイベント「古典芸能×近代建築船場を遊ぼう」(中央区役所主催)が、11月23日(月・祝)まで船場地区を中心に開かれます。

船場の近代建築やホテルなど27か所を巡って、クイズに挑戦する「クロスワードラリー」や公募写真展、講演会などさまざまなイベントが行われます。

10月24日(土) 午前10時から、市内最古の現役橋「本町橋」をデッキブラシ等できれいに洗う橋洗いが行われます。

古典芸能×近代建築

能体験や講談、謎解きラリーなど

参加無料

同日午前11時30分からは、「本町橋」のたもとにある「本町橋船着場」(地下鉄「堺筋本町」駅徒歩5分)で、太閤秀吉が演じた能を上演。秀吉期の「大坂図屏風」をもとに復元された「黄金の御座船」も見学できます。

▽申し込み・問い合わせ〓山本能楽堂、電話06・6943・9454



大阪城天守閣・大坂の陣400年プロジェクト

観覧無料

場所は大阪城天守閣前本丸広場
もしくは本丸広場特設ステージ

10月31日(土)

(1)「忍たま乱太郎」キャラクターショー

- ・日時: 午前11時〜、午後1時30分〜
- ・演目: 忍たま七変化!の段〜幼少真田幸村登場〜
- ・出演: 乱太郎、きり丸、しんべん ほか

(2)信州上田真田陣太鼓保存会の演奏

- 真田一族の知略と武勇を陣太鼓で表現
- ・日時: 午後3時〜、4時〜
- ・演目: 真田丸(大坂冬の陣・夏の陣騎馬合戦絵巻調)

11月1日(日)

(1)諏訪流放鷹術の実演

- 名だたる戦国武将が愛好した鷹狩りを再現
- ・日時: 午前11時〜、午後2時〜
- ・演目: 諏訪流放鷹術
- ・出演: NPO法人日本放鷹協会

(2)桜花昇ぼるステージショー

- 元OSK日本歌劇団トップスター桜花昇ぼるが「真田幸村」の一生を歌でつづるステージ
- ・日時: 正午〜、午後3時〜
- ・演目: 幸村、参上!〜ミュージカルでたどる真田幸村の生涯
- ・出演: 桜花昇ぼる

大河ドラマ『真田丸』の舞台
大阪城の秋まつり

大阪城天守閣で、「大河ドラマ『真田丸』の舞台」大阪城の秋まつり」が開催されます。

2016年に真田幸村(信繁)が主人公の大河ドラマの放送が決まり、ますます注目を集める大阪城。「真田丸」ゆかりのプログラムを、歴史の舞台「大阪城」で家族一緒に楽しんでみませんか。

大阪城天守閣前本丸広場
10月31日(土)・11月1日(日)
雨天中止

高津宮とこしえ秋まつり

10月25日(日)午前11時から

入場無料



高津宮の秋祭り「とこしえ秋まつり」が10月25日(日)に催されます。午前11時に小谷宮司が開会を宣言、午後6時まで開かれます。

痛ましい事件などが後を絶たない中、「命の輝き」をスローガンに、芸術・芸能・食を通して生きる喜びを感じてもらおうという取組が込められています。

境内では、氏子菓子祭り、氏子グルメ屋台が出店。京懐石「和光庵」や「道頓堀今井」などの飲食店が軒を連ねます。特設舞台では、太鼓演奏、フラダンス、ベリダンス、日本舞踊など楽しいステージが繰り広げられ、祭りに華を添えます。

▽高津宮〓中央区高津1・1・29、電話06・6762・1122



10月18日(日)

第3回 織田作まつり 記念講演会と落語

小説「夫婦善哉」などで知られる作家、織田作之助(1913〜1972)の生誕102年を祝う「第3回織田作まつり」が10月18日(日)、生國魂神社で開かれます。愛読者らで作る「オタサク倶楽部」主催。

「オタサク」の愛称で親しまれる織田は、天王寺区出身。まつりは、2013年10月に織田の生誕100年を記念し、幼い頃によく遊んだ同神社境内に銅像が建立されたのをきっかけに始まりました。

午後1時からの式典では、大阪の文化と上方芸能の発展を祈念。2時から「オタサク寄席」・記念講演会(有料)を開催します。第1部は、天満天神繁昌亭の恩田雅和支配人の講演「織田作之助と上方落語」。第2部は、織田作品ゆかりの落語が3席、披露されます。入場料は前売り2000円、当日2500円。

織田作之助にちなんだ食品や書籍、落語関係書籍の販売もあります。

式典と販売コーナーは入場無料。

▽問い合わせ〓オタサク倶楽部(井村)、電話・FAX 072・236・6465

甘くみないで! 足のネンザ

スポーツの秋は、運動会、競技会などが目白押しですが、中でも足を捻って来院されるケースが多いようです。

足を捻った時、激痛が走ったものの、その後め、治りも悪く治療期間も長くなってしまう。

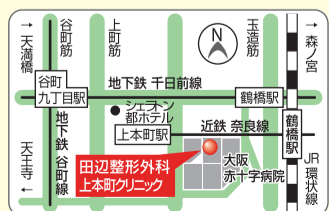
怪我の翌日以降に歩いて痛みがひどいたり、腫脹が強く出血を伴っていた場合、まず骨折や靭帯が切れていると考えられます。

早急に固定を行わねばならず、場合によっては手術が必要なのもありです。決して安易にネンザと自己診断するのではなく、必ず専門医に受診し適切な治療を受けるようにしてください。

どんな怪我や病気で、も初期治療が一番大切です。

医療法人 曉 会
田辺整形外科
上本町クリニック
通所・訪問リハビリテーション併設
整形外科・リハビリテーション科・リウマチ科・外科
松崎 浩・田辺 曉人
<診療時間> 9:30〜12:30 15:30〜19:00
<休診日> 土曜午後・日曜・祝祭日

大阪赤十字病院の
上本町側隣接
ウェルライフ上本町
クリニックプラザ内
〒543-0027
大阪市天王寺区筆ヶ崎町5-52
TEL 6774-1151



大阪教育大学教授 森田英嗣氏 「うねまち教室」⑭

学校探訪(13)

大阪市立南大江小学校 坪井宏曉校長に聞く

文教地区として知られる上町台地の教育をテーマに「学びについて考えるコーナー」「うねまち教室」をはじめ地域の学校を訪ね歩く「学校探訪」企画。各校の特色や地域との関わりなどについてお伝えします。13回目は中央区の大阪市立南大江小学校を訪問。聞き手は大阪教育大学教授の森田英嗣氏。

本校は2012（平成24）年に創立140周年を迎えた歴史と伝統ある小学校です。

この地域に昔から住んでいるご家庭も多いのですが、最近では高層マンションが建ち、新しく移り住んでこられた方も増えていきます。今後、児童数が増え学級増が予想されることから、現在、校舎の増築工事を進めています。

——南大江小の教育の特長を教えてください。

10年ほど前から、算数の教科で「課題解決型」の授業とノート指導に取り組んでいます。どんな授業かと言いますと、授業の最初に先生が「学習課題」を示します。課題の解決に向けて子どもたちが見通しを立て、考え、それを元にみんなで話し合います。最後に分かったことをノートの指導に組み込みました。

授業の一連の過程を決められたルールにのっとり図や表、絵、言葉などを用いてノートに書いていくのです。例えば算数だと、答えや解き方の道筋を書いていきます。黒板を写すためのノートではなく、「考えるためのノート」です。

1年生はひらがなを習ったばかりですが、どう考えたかを1年生なりに書きます。6年



坪井宏曉先生

思考力育む

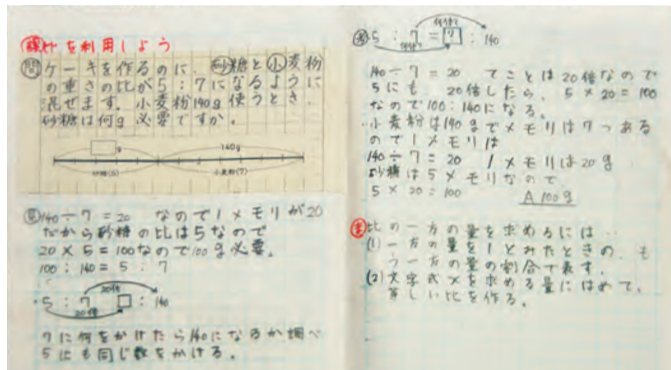
「課題解決型ノート指導」

生になると自分の考えを複数書く子もいます。考えたことは一人一人違いますが、書いた内容は「自分の考え」です。後で見返すと、思考の過程がよく分かります。

——1年生から取り組み始めれば6年間の積み重ねで質も高まりませんか。

私は今春、この学校に来たばかりですが、赴任当初、この子どもたちがしっかり話ができることに驚きました。

長きにわたり「書く」という作業を続けているからでしょうか。ノートに書くという作業は自分の考えを整理するということです。さらに友だちとの意見交換



6年生児童の算数ノート

課：課題 問：問題 見：見通し（問題を解く方法を考える）
考：見通しに従って問題を解く
ま：まとめ（考え方のまとめや気付いたこと）

——新しい学習の方法として、ぜひその効果を検証し、他校にも広めていただきたいのです。



子どもが育っていくのに、縦の人間関係は大事です。新流入の家庭も多い中、地域をまとめる工夫も必要でしょう。懐の深い地域の皆さんで、「子どもたちを地域全体で育てていこう」と新しく移り住んだ方も分け隔てなく温かく迎えておられます。学校もできる限り協力していきたいと思っています。

この地域では、昔から銅座幼稚園、南大江小、東中と進まれる方が多くいらっしゃいます。幼稚園や中学校との連携にも力を入れています。

5月には銅座幼稚園に5年生が出かけて行って園児と遊び、7月にはこちらに園児を招いてプール遊びをします。

東中との連携では、同中の先生方と、同中を進学先とする4小学校の教員が教科ごとに話し合う場を設けており、課題解決型の授業など小学校で教えている内容を伝えていきます。小中連携を通して、東中は丁寧な子どもを育ててくれていると感じています。これからも子どもたちにはさまざまな場を通して、豊かな心を育ててほしいと思っています。

縦割りの活動は地域での活動にも広がっています。校区近くには生國魂神社の行宮（お旅所）があるのですが、毎年夏のお祭りでは希望した子どもたちが太鼓をたたき、みこしを引いて町内を練り歩きます。

祭りの10日ほど前から夕方2時間、お旅所で練習があります。3年生以上の子どもたちは太鼓を地域の人や中学生に教わり、熱心に練習に励み、そんな姿を見て低学年の子たちは「いつか自分も」とあこがれの気持ちを抱きます。地域の行事を受け継

ぎます。地域の行事を受け継

NPO 団体 育みフロア子育て道場 in あべのハルカス
ウィング館 8F 街ステーション
参加費無料 ナインブレイクで遊ぼう!
小2算数の教科書にも掲載!
ボードゲーム「ナインブレイク」は、オセロのルールに足算の要素を加えた算数能力開発教材です。
10月10日(土) 10時～20時 随時
第3金曜、玉造カテリーナホールにて子育てセミナーも開催中
育みフロア 検索

OCVAC相談会 予約制だから「待たずに」「じっくり」ご相談いただけます **相談無料**
あなたにピッタリのボランティア・NPO活動を一緒に考えます
「ボランティアってどう始めたらいい?」「ちょっと興味はあるけど、なかなか一歩が踏み出せない」と、ボランティア活動に興味がある方や、「NPOの立ちあげや認定 NPO 法人の基本が知りたい」とお考えの方はお気軽に「OCVAC 相談会」にご参加ください。
●対象：ボランティアやNPO立ち上げ、認定NPO法人化の基本など、イロハのイから知りたい人
●開催日：ボランティア・NPO基本編
…………… 毎週水曜日(19～20時)、偶数週土曜日(14～15時)
※ご相談は相談会に限らず随時受け付けています。 **定員 各回5人**
●場所：大阪市ボランティア・市民活動センター(天王寺区東高津町12-10)
●内容：ボランティア基本編…ボランティアの基本的な考え方、魅力、始め方について
NPO基本編…市民活動の全体像、NPO法人制度の概要等について
各回60分(前半30分はレクチャー、後半30分は個別相談になります)
「OCVAC 相談会○○○編」と明記し、希望日、主な相談内容、お名前、年齢、連絡先(住所、電話番号)を、電話かFAXまたはEメールでお申込みください。
申し込み TEL/06・6765・4041 FAX/06・6765・5618 Eメール/ocvac@osakacity-vnet.or.jp

連載企画 もし、我が子が不登校になったら? 第18回
相談事例①「死にたい」と訴える子どもに
不登校の子どもは、「学校へ行けない自分を自覚しながら、登校してない自分を自ら肯定しているわけではありませぬ。朝に登校をめぐってお母さんとのバトルが繰り返されていたり、将来を悲観する内容の言葉を子どもに言う生活が、自覚と精神的に安定した生活ができていない時期には子どもからもう、僕は駄目人間!」これからはみじめな生活や!」などのネガティブな言葉が何回となく出てくるものです。今までの連載の中で、子どものネガティブな言葉に敏感に反応してはいけなく伝えてきました。もちろん、しっかりと聞き受け止めることは必要ですが、内容を否定したり、やたらと励ましたりするのではダメです。あくまでわかっていただいていると思えます。しかし、ネガティブな言葉の究極は「もう、死にたい!」「死んでしまいたい!」という言葉です。相談者のお母さんによれば、子どもは「死にたい」という言葉を聞いていたと述べています。お母さんは子どもが生まれた時からいい子に育てたい、勉強ができる子になつてほしいと願い、一生懸命子どもに関わってきたのだとすれば、子どもは「死にたい!」という言葉にショックを受けられるでしょうが、決して「なぜ? どうして?」と執拗に問い詰め、追い込まないように!
お母さんの望むようないい子になろうとお母さんの気持ちに沿って頑張ってきたに違いないから、死んでしまいたい!という言葉は、「お母さんの期待にはもう応えられない!」「お母さんの言ういい子になろう」として疲れた!という確かな意思表示だと言えます。お母さんからの期待が、自分への限りない愛情として実感できていた。シャアの連続だったのです。
「死にたい!」という言葉にショックを受けられるでしょうが、決して「なぜ? どうして?」と執拗に問い詰め、追い込まないように!
NPO 法人 **NIWA教育相談室** 相談無料 ☎0120-113-764
【本部相談室】〒543-0021 大阪市天王寺区東高津町9-23 http://www.niwa-soudan.com
近鉄上本町駅より徒歩5分 / 地下鉄谷町九丁目駅より徒歩8分 **NIWA教育相談室** 検索

料理教室「COZY SPACE」 河野順子さんの
子育て奮闘ママ応援レシピ。

常備菜 (2)

NO.14

ゴーヤみそ



シーズン最後のゴーヤは、保存のできる「おかずみそ」にはいかがでしょう。おにぎりや野菜のドレッシング、お肉などいろいろ使えて便利です。

苦みも気にならないレシピなので、ゴーヤが苦手な人もおいしく食べられるのではないのでしょうか。

■材料 (1杯分)

ゴーヤ: 小1本 (大1/2本)、みそ: 大さじ2、みりん: 大さじ2、砂糖: 大さじ1、お好みでごま・ごま油少々

■作り方

①フライパンに油を熱し刻んだゴーヤを炒める。
②しっかり炒めしんなりしたら調味料を全て入れ混ぜる。③焦がさないようにみそを加熱し水分が飛んだら火を止める。④ごま油は火を止めて回し入れる。清潔な容器で保存・冷凍も可能です。

「COZY SPACE」の教室の様子はブログで紹介中!

おおさか市営交通 フェスティバル 特別編in森之宮
11.3 火・祝 9:30~16:00
地下鉄・バスの魅力がいっぱい
車掌体験・車体洗浄体験・スタンプラリー
車両展示・制服で写真撮影・ミニ地下鉄走行など
申し込みは、はがきと大阪市交通局ホームページから
入場無料 事前申込 10.15 締切

読者プレゼント

必要事項①~⑧全てにお答えいただいた方の中から抽選

- 山野寿男さん 対談記念 『近世大阪の水道』 3人
- あべのハルカス美術館 フィラデルフィア美術館 浮世絵名品展 10月10日(土)~12月6日 5組10人
- 大槻能楽堂 能の描く女たち 能「通小町」 10月24日(土) 2組4人
特別公演 能「弱法師」 11月7日(土) 2組4人
- 国立文楽劇場 東西名流舞踊鑑賞会 10月17日(土)第1部・第2部 各4組8人
錦秋文楽公演 第2部(玉藻前囃子) 11月15日(日)午後4時 5組10人
- 四天王寺 秋季名宝展 開催中~11月15日 5組10人
- グリーンスリーブス 香りの歴史雑学 パラのサシェ(香り袋) 3人
- こども商品券(おもちゃ売場などで使える商品券) 1000円券 1人

必要事項をご記入の上、Eメール、はがき、FAX、ホームページの
お問い合わせフォームでご応募ください。10月10日必着(締切)。

- 必要事項
①ご希望のプレゼント名 ②お名前 ③ご住所
④年齢 ⑤「うえまち」の入手方法
⑥今月号で面白かった記事 ⑦気になった広告
⑧「うえまち」に対するご意見・ご希望・ご感想

連絡先
NPO法人まち・すまいづくり『うえまち』編集部
〒543-0043 大阪市天王寺区勝山1-11-29
FAX 06・6779・7222
URL http://www.machi-sumai.com
Eメール present@machi-sumai.com

※当選者の発表は発送をもって
代えさせていただきます。

七五三まいりは便利な5点パックで! 10月1日受付開始

ご祈祷 + 七五三衣装 + 着付 + 写真撮影 + おみやげ



費用は上記5点セットで、
お1人さま29,000円(税込31,320円)
●ご祈祷は午前10時~午後3時のい
づれかご希望の時間をお選び下さい
●パックのお写真サイズはキャビネ版
となっております(台紙付)
●ご利用方法

●女子の髪セットは別途5,250円に
てお受けしております(パックにリ
ボン髪飾りは付いております)
●当日、足袋と下着、タオルをご持参
下さい
●衣装小物は当日150点以上の中から
お選びいただきます

衣装 マリーシシア

写真 スタジオ (株)たむら

会場・ご予約は… 玉造稲荷神社

〒540-0004 大阪市中央区玉造2丁目3番8号

☎06-6941-3821

http://www.inari.or.jp/ E-mail: 753@inari.or.jp

便利パック日程

(ご希望の日時をお選び下さい)

ご祈祷のみは11月中受付 お1人様7,000円
全日予約制 (便利パック日程以外は要予約)

11/14(土)・15(日)

午前10時~11時~
午後0時~1時~2時~3時~

キーワード検索

玉造七五三 検索



10月1日天王寺公園「てんしば」オープン!

天王寺公園エントランスエリアが10月1日(木)、約7000㎡の芝生
広場「てんしば」に生まれ変わります。各種イベントが企画されています。

10月1日以降 入園料無料

オープン前に芝張りイベント



地域住民らが「最後の仕上げ」

男子児童は「芝生は重
く隙間が空いて難し
かったけど、パズルみ
たいで面白かった。完
成したらお父さんと鬼
ごっこしたい」とうれ
しそうに話した。作業
を終えた子どもたちは
早速、芝生の上を自由
に走り回り、柔らかな
芝の感触を楽しんでい
た。

オープン後は、カ
フェや子どもの遊び場
(有料)、フットサル
コート、ドッグランな
どが利用できるほか、
キッチンカーでの飲食
販売も始まる。

広い芝生でいっぱい遊ぼう!

10月24日(土)・25日(日)



れます。「だるまさんが
ころんだ」「チャンバラ
合戦」など、親子で楽し
める昔ながらの外遊びも
予定しています。
24日には、ラグビー
実業団チーム「近鉄ラ
イナーズ」の選手が来園。
記念撮影やスクラム体
験、ゴールキック大会な
どが行われます。
プログラムは一部有
料。秋の一日を気持ちの
いい芝生の上で過ごして
みませんか。

図書館だより

島之内図書館：ふれあい絵本展

10月1日(木) 午前10時~ 申込不要
約300冊の絵本の展示や読み聞かせ。

天王寺図書館：ぼちぼちのおはなし会

10月24日(土) 午後3時~ 先着80人
出演:天王寺おはなし「ぼちぼち」

阿倍野図書館：柳原良平コレクション/アंकルトリス展

開催中~10月14日(水)
柳原良平のイラストやグッズ、収集された船の
模型などの展示

詳しい情報は各ホームページか直接お問い合わせください。

大阪市立社会福祉センター 定期セミナー

チャンスを活かす

心理学を応用した 理論・メソッド 直感力活用術

直感・インスピレーションを上手に活
かせば、日々の仕事や生活が楽になっ
たり楽しく送れます。思考と直感の違
いや見分け方、活用方法に加えて、直感
を磨くための方法もお伝えします。

- 場所：市立 社会福祉センター (天王寺区東高津町 12-10)
近鉄大阪上本町駅・谷町九丁目駅①出口から徒歩2分
- 日時：10/24(土) 17時~19時
- 参加費：2000円
- 主催：スタジオグレース
- 申込：TEL 06-6943-0661
- Eメール studio-grace@hotmail.co.jp

各種セミナー、セッション等ははこちら スタジオグレース心理 検索

子ども・子育てフラガ

中央区：ちびっこあつまれ!大うんどうかい

10月9日(金) 午前10時半~ 先着70組
対象：0歳~未就学児とその保護者

天王寺区：ハロウィンパーティ

10月15日(木) 午前11時~ 申込不要
対象：0歳~未就学児とその保護者
※汚れてもいい服装でお越しください

阿倍野区：小麦粉ねんど

10月24日(土) 午後1時半~ 申込不要
対象：小学生(小麦アレルギーの人は不可)
小麦粉ねんどでいろんなものを作ろう!

詳しい情報は各ホームページか直接お問い合わせください。

天王寺動物園だより

天王寺区茶臼山町1-108 電話06・6771・8401 情報提供：
午前9時30分~午後5時 (入園は4時) 天王寺動物園事務所

開園100周年記念イベント

~てんのうしどうぶつえん 100年分の笑顔にARIGATO~

「おはなしえん」
朗読と音楽と動物園と
10月12日(月・祝)は、朗読と演奏「ペ
ンギンは空をめざす」第2話、短編お芝居
『森のマレーグマさん』を上演します。午
後1時半、3時半の2回開催。場所は、デッ
キ下イベント広場。

天王寺動物
園の開園10
0周年を記念
し10月1日
(木)、天王
寺公園エント
ランスエリア
「てんしば」
から動物園に
つながる連絡
ゲートが「て
んしばゲート」としてオープ
ンします。また、10月は「100
年分の笑顔にARIGATO」
をキャッチフレーズに、来園者
に感謝の気持ちを込めた記念イ
ベントを開催します。
10月3日(土)
・ZOOMミュージック
・特別感謝ガイド
10月4日(日)
・ZOOMミュージックパート2
10月24日(土)
・アジア動物園シンポジウム
会場は、大阪国際交流セン
ター大会議室「さくら」
午後1時~5時。入場無料



動物園入園料

大人500円 / 小中学生200円 / 未就学児無料

障がい者手帳等を持参の人、大阪市内在住の65歳以上の人、大阪市内在住・在学の小中学生(要証明書提示)は無料

幼児教育30年の実績

すべての子どもの未来のために

めばえ国際学園

めばえ国際学園は
創立30周年を迎えました。
ありがとうございます。

めばえ国際学園 各部門ご紹介

GLOBAL KIDS
(総合教育)

BRAIN KIDS
(知能開発)

MEBAE KIDS
(子ども英会話)

元気っ子
(野外教育活動)

いきいき教室
(発達障がい)

インターナショナルスクール
GLOBAL KIDS
(英語・知能開発・保育)

最高レベルの教育で週1~5日
英語教育×脳科学×知能開発×しつけ教育

入会金・教材費 最大半額 キャンペーン実施中

1歳からのフレコース(慣らし保育)受付中

脳科学に基づいた知能開発教室
BRAIN KIDS(知能開発)

無料体験随時受付中

年長 受験模試 10/4日

全コース無料体験会 10/23日

城星学園幼稚園タクシーお迎えサービス

MEBAE KIDS 0歳~中学生英会話・英検対策

大阪本部教室 大阪市天王寺区上本町3丁目3-7

奈良本部・東大阪・その他多数教室有

TEL(06)6763-2201

めばえ国際学園 検索

追手門学院小(中央区)の屋上に、理科学習に活用する「理科園」が完成。さまざまな仕掛けで子どもたちの理科への興味を育む空間に生まれ変わった。運動場の改修に際し、これまで運動場横にあった理科園を移設。運動場は約3400㎡のほぼ全面を人工芝化し、新たに大型複合遊具を設置した。大阪城や生駒山系を臨む屋上は、木製デッキの温かみのある空間に。約450㎡の広さを生かし、野菜や花などを育てる畑のほか、子どもが自分で水をくみ上げられる「手押しポンプ」や「日時計」も設置した。「宇宙エリア」と名付けた屋上中央部には、月を模した12個の椅子を円状に配置。見方によって影が変わり、月の満ち欠けの仕組みを学ぶことができる。9月1日の竣工式で、東

追手門学院
小学校

屋上に理科園が完成
運動場は全面人工芝に



田元校長は「仲間とともに飛んだり走ったり、道具を生かして大いに学んでほしい」と話した。

大阪市「女性の活躍促進事業」

なりたい私、うふふ。

なりたい私になれた理由。

ラジオ番組を聴いて、秘訣を探ろう!

「女性が働きやすい職場づくりの秘訣」

大阪市と梅田のコミュニティ FM Be Happy!789 が連携した特別企画

きらめく女性活躍を応援するホームページは、こちらの QR コードからアクセス!

童謡詩人・富岡みちさんの「こころちゃん」⑫



こころちゃん
くりくりぼやの くりり郎
生まれるまえは イガイガの
カマに守られ 育ってん
つの力で 兄弟は
おしりまんじゅう くりまんじゅう
くりり郎の 兄さんは
くりりまんじゅう いうねんで
それに妹 くりりひめ
三人そろって くりり
まのまんじゅう きまのまんじゅう
くりり目玉の 三兄弟
おとなになつて イガイガの
カラがはじめて とびだしてん
大きな世界は 初めてや
びりりきょうてん しゃてんや

とみおか・みち 童謡詩人。フリーアナウンサーを経て、詩人の島田陽子に師事。講演や朗読教室を主宰し、作文コンクールの審査員などを務める。第30回(2014年)三木露風賞・最優秀受賞。

消防署 通信

天王寺消防署からのお知らせ

高齢者を
火災から守るために

詳細はホームページで 消防 大阪 検索

大阪市の人口における65歳以上の高齢者の割合が年々高くなっており、これに伴い住宅火災による高齢者の死者の割合も増えることが懸念されます。火災を未然に防ぐためには、火災の原因を知り、それをチェックすることが大切です。地域ぐるみで高齢者を火災から守り、安全で災害のないまちづくりのため、ご協力をお願いします。

問題提供 進学塾 エフイーアイ

0120-067045

解答 中学入試国語 (神戸女学院)

解答 ①然 ②会 ③失 ④急

挑戦問題

次の①③のAのグループの語の下には付かないが、Bのグループの語の下には付く漢字一字を答えなさい。

① A 戦争・友人・君
B 平和・家庭・私

② A 過去・国語・大人
B 将来・音楽・幼児

③ A 勉強・下降・上
B 研究・向上・下

解答は下枠外

虫眼鏡ツイト

10月はイベントが多く、今月号で掲載できないものもありました。申し込み不要で無料のイベントも充実しているため、秋の上町台地を満喫してください。10月の話題の一つに10月1日にオープンする天王寺公園エントランスの芝生広場「てんしば」があります。今まで有料だった公園が無料開放されます。駅やあべのハルカスを中心とした商業地、天王寺動物園や大阪市立美術館、茶臼山といった憩いの場、四天王寺や一心寺、安居神社などの史跡のある神社仏閣、通天閣や新世界のコテコテ大阪エリア、これらをつないでくれる重要な場所になることを期待しています。広い芝生でやってみよう!「華むしり」、なんでもやれん!

学力再発見 秀才児を育てる学力開発 ⑬

これからの社会が求める教育の姿①
2020年大学入試改革に向けて

この数年、日本と世界の大学は、社会がどんどん変わると同じように、これまで保守的だった大学もいろいろな事情から急速に変化するをえなくなりました。これからの数年で、もっと激しく変化するでしょう。大学入試も大学での教育も、従って教育全体も大きく変わります。文科省(政府)は日本人の5%はグローバル人材になってほしい、これより0.01%(100人)からせいぜい0.1%(1000人)でよかったそうした人材を一挙に5%(5万人)にしたいと考えています。グローバル人材とはどういった人材なのでしょう。要するにこれからは学力試験の点数が良いだけの人材は必要がなくなることです。2020年、現在の中学1年生から大学入試制度が変わり、2024年に現在の小学4年生から実質移行します。それに備えてこれからの子ども達にどのような教育が必要になるのでしょうか。今回は、これからの子ども達に必要なとされる学習内容をお話します。毎月第3金曜日カターナホール(JR玉造駅すぐ)で子育て教育セミナーを開催しています。

進学塾 エフイーアイ(栢原塾長)

天王寺区清水谷町17-6 ウノショウビル1階

TEL.0120-06-7045 http://fei.bz/

香りの歴史雑学 NO.7

一休さんが広めた香りの効用 香十徳

「世の中は起きて稼いで寝て食って後は死ぬを待つばかりなり」という言葉を残した一休禅師。漢詩「香十徳」が日本に伝わり、香りの功德を人々に説いたそうです。香十徳には、「香りは汚れを取り除き心身を清らかにする。感覚を研ぎ澄ませ、忙しい時にも心を和ませてくれる。良い眠りが得られ心地よく目が覚める。安らぎをもたらす、少なくとも十分に足りる」などが記され、現在のアロマテラピーに通じるものがあります。「秋風一夜百千年」(秋風の中、あなたと共にいる。それは百年にも千年の歳月にも値するものだ)というロマンチックな言葉も一休禅師が残したものの。もしかすると、幽玄な香をたぎながら生み出された言葉だったのかもしれない。

アロマテラピー専門店
グリーンスリーヴス 阪口智子

GREEN SLEEVES(グリーンスリーヴス) 天王寺区味原町14-23(あじはら小学校前)

TEL.06-6767-1737 http://aroma-herb.ocnk.net/

解答 問題 9面

学習レベルの目安 英検準2級・TOEIC スコア 470

Hi, guys! Early Birds 英語教室です。

答え 無い袖は振れない

今月の諺 A man cannot give what he hasn't got. 【直訳】人は自分が持っていない物はあげられない。 【教訓】実際に無いものはどうしようもない。

考え方の ヒント man(名詞)→「(男女を問わず一般的な)人、人間」 what(関係代名詞)→「～する物、事」 「何?」でお馴染みの what ですが、この使い方も頻出です。 what I have(私が持っている物→私の財産) what I am(私である事→私の人柄) he hasn't got=he doesn't have I have a car.「車を持っている」のように、have「(物、関係、状態などを)持っている」の砕けた表現として、I've got a car. (I've got=I have got)、と言います。諺の中では he has got の否定文の形が使われています。 色々なお金の振り込み期限が一気に押し寄せて、「無い袖は振れないんです」と聞き直る社長。これを「ノースリープ経営」と呼ぶそうです。

問題提供 Early Birds 英語教室

大阪市中央区玉造2-26-47大阪 クリスチャンセンター4階

TEL(06)6763-2741 http://www.earlybirds.jp

公益事業

毎日新聞社 後援
毎日文化センター 協力

2015 たかつふれ愛フェスタ

～ふれあいを通じて、共に生きる社会を～

2DAYS

2015年

11月22日(日)・23日(月・祝)

全イベント参加無料

※一部を除き、事前のお申込みが必要です。
※先着順につき、定員になり次第締切らせていただきます。

22日(日)

松村 邦洋さん
歴史トークショー

8階「たかつ」

13:00開演(約120分)

定員 300名 要予約

～大阪の陣400年 夢のまた夢～ & 津軽三味線ライブ



22日(日)

13:00～ 女性津軽三味線ユニット 来世楽(らせら)ライブ

10:00～ 眞田幸村公資料館 出張展示コーナー

12:00～ 「たんぽぽの家アートセンターHANA」
作家(障がいのある方)によるワークショップと作品展示
ワークショップと作品展示は23日(月・祝)まで開催致します。

来世楽(らせら)

23日(月・祝)

上方講談 旭堂南左衛門一門会
眞田陣と上町台地「歴史講談」

8階「たかつ」(西) 13:00開演(約90分)

定員 100名 要予約



23日(月・祝)

人形劇団 クラルテ公演とワークショップ

午前の部 10:30～

午後の部 15:30～

クラルテ
公演内容

第1話 森のちいこちゃん



第2話 わくわくドッキン!こぶたのりんご

(一財)大阪府教職員互助組合 教育会館事業部

たかつガーデン
大阪府教育会館

[営業時間] 9:00～21:00 〒543-0021 天王寺区東高津町7番11号

近鉄大阪上本町駅から徒歩約3分 地下鉄谷町九丁目駅から徒歩約7分

たかつガーデン

検索

http://www.takatsu.or.jp/

申込方法

① たかつガーデンまでお電話にて、
必要事項をお伝えください。
② 受付後、受付番号をお伝えいたします。
メモ等をして、当日会場へお持ちください。

受付開始

2015年10月13日(火)から
※先着順につき、定員になり次第締切らせていただきます。

TEL

(06)6768-3911

イベント内容の詳細については、お問合せください。

上町台地・10月イベント

1(木) ■講座「知って得する!怒鳴らない子育て!」・天王寺区在宅サービスセンターゆうあい2階。午前10時。無料(要申込)。一時保育あり。天王寺区ボランティア・市民活動センター(06・6774・3377)

3(土) ■各区「健康展」・中央区:中央会館、午後1時～3時半 ■天王寺区:天王寺区民センター、午後1時～3時半 ■阿倍野区:阿倍野区役所、午後2時～4時

4(日) ■秋の植木市 花のプレゼント(18日)も・大阪城公園森之宮口付近。先着200人。午前11時。大阪緑化会(090・3653・1568)

9(金) ■秋の大古本祭り(～14日)・四天王寺境内。午前10時～午後5時。最終日は4時まで。06・6771・0066

■民族音楽演奏会「ジャワガムランのタペー 煌く青銅の響き」・大阪歴史博物館4階講堂。午後6時。300円(特別展観覧券提示で無料)。06・6946・5728

10(土) ■あべの王子みどり市(11日)も・阿倍王子神社境内で行われる秋祭り。ナチュラルフードや雑貨などの露店多数。午前10時～午後3時。

11(日) ■記念講演会「フィラデルフィア美術館の浮世絵-春信、写楽、正面版、千社札を中心に-」・あべのハルカス25階会議室。午後2時。無料(要観覧券)。06・4399・9050

12(月) ■第42回あべのカーニバル・市立

■工芸高校グラウンドおよび阿倍野区役所。午後1時～5時。

13(火) ■～喜楽に落語～ハルカス寄席(27日)も・あべのハルカス近鉄本店ウイング館9階SPACE9。有料。午後1時、2時半の2回。近鉄アート館(06・6622・8802)

14(水) ■親子わくわくコンサート・上本町変電所ビル。午前10時半。未就園児とその保護者対象。無料(要申込)。中央区子育て応援団事務局(06・6267・9868)

16(金) ■北大江たそがれコンサート(野外オーケストラコンサート)・北大江公園。午後5時～8時。無料。その他10～17日の8日間、同公園周辺で音楽プログラムを開催(一部有料)。事務局(06・6942・2261)

■ミオレスバル(～18日)・天王寺ミオプラザ館4階ほか。各店自慢のメニューをお得に味わえるパルイベント。午前11時～午後11時。前売10月13日まで。06・6770・1000

18(日) ■第27回中央区民まつり・難波宮跡公園。午前11時～午後4時

24(土) ■天王寺愛ふれあいまつり・天王寺区民センター。無料。午後1時半～4時

25(日) ■第5回大阪マラソン・スタート:大阪城公園前、フィニッシュ:インテックス大阪

■浮世絵版画 摺り実演会・あべのハルカス美術館前ロビー。午後1時、3時の2回。見学自由。06・4399・9050

26(月) ■上方文化再生フォーラム 第4回「文楽の世界」・トリイホール。午後5時。有料。06・6211・2506

お墓のプロから学ぶ オモシロ!! お役立ちゼミナール

分かい
やすい!!なぜ? なに?
お墓塾おほか
じゅく

会場 天王寺区民センター

地下鉄谷町線「四天王寺前」駅①・②号出口より北へ約100m

日時 第1回 10/31(土) 13:00～14:30

- 日本人とお墓について
-
- これからお墓を建立する方への豆知識
-
- 子供のためのお墓の残し方

第2回 11/28(土) 13:00～14:30

- 変わりゆくお墓事情
-
- 実家のお墓をどうすればよいか
-
- お墓じまいと永代供養

定員 各20名様(要予約) 終了後に個別相談可

霊園・石碑
株式会社
田中家お問い合わせ
ご予約

フリーダイヤル

0120-110-548

FAX.06-6633-0148

担当 大江・向 受付 9:00～17:00(水曜休み)

創業140余年

株式会社田中家:大阪市阿倍野区阿倍野筋3-10-1-100

ZENROSAI NEWS
28152051しっかり備えて安心UP!
家族のスマイルもUP!住まいの
安心UPキャンペーン

開催中

2015年
10月30日まで期間中、全労済のお店で保障相談すると、
もれなく全労済グッズがもらえます。
まずはお気軽に、お近くのお店までお越しください。

もれなく

ご来店の際、
ご相談いただいた方に
プレゼント!
特典1

クレラップ



ボックスティッシュ



防災手ぬぐい

さらに

新規でご契約
いただいた方に
プレゼント!
特典2

エコバック



防災スマートボトル

↑電池は別売です

※写真はイメージです。※1家族につき1個。

知識だけでなく、もしものときに
自分自身や住まいを守る「安心」を備えませんか?全労済の
住まいの共済(新)火災共済・(新)自然災害共済
風水害等給付金付火災共済・自然災害共済・個人賠償責任共済火災・
落雷など
最高保障額
6,000万円
プラス15%の臨時費用共済金をお支払い(200万円限度)風水害など
最高保障額
4,500万円
プラス15%の臨時費用共済金をお支払い(45万円限度)地震など
最高保障額
1,800万円

※自然災害共済は、火災共済に追加してご加入いただく保障です。※上記保障額は、火災共済と自然災害共済(大型タイプ)600円に加入された場合の最高保障額です。加入内容に応じて、最高保障額は異なります。※こちらに記載されている内容は、共済商品の概要を説明したものです。ご契約の際は「リーフレット」「ご契約のてびき(契約概要・注意喚起情報)」を必ずご覧ください。

保障のことなら

全労済

全国労働者共済生活協同組合連合会

全労済は、営利を目的としない保障の生協として共済事業を営み、組合員の皆さまの安心とゆとりある暮らしをめざしています。出資金をお支払いいただいて組合員になれば、各種共済をご利用いただけます。

全労済大阪府本部
(全大阪労働者共済生活協同組合)

共済ショップ 谷町

〒540-0012

大阪市中央区谷町2-3-4サンシャイン大手前ビル1F

地下鉄谷町線・中央線谷町四丁目駅1-A出口より北へ徒歩1分

tel.06-6943-6336

営業時間 月曜日～金曜日 AM9:00～PM5:00(定休日/土曜日・日曜日・祝日)

